

經本校 110 年 12 月 7 日研究所碩士在職專班招生委員會第一次委員會審議通過

# 萬能科技大學

## 111 學年度

經營管理研究所碩士在職專班(EMBA)

【經營管理組、觀休餐旅組】

資訊管理系碩士在職專班(EMBA)

化妝品應用與管理系碩士在職專班

招生簡章



**本簡章請自行下載**

地址：320313 桃園市中壢區萬能路 1 號

招生專線：03-4517256

學校網址：<https://www.vnu.edu.tw/>

招生專區：<https://www.exams.vnu.edu.tw/emba>

萬能科技大學研究所碩士在職專班招生委員會 編印

# 《萬能科技大學辦學特色》

## 卓越 • 雲端 • 航空城大學



目前本校總計有三個學院（航空暨工程學院、設計學院、觀光餐旅暨管理學院）包含6個研究所（室設系碩士班、環工系碩士班、電資所、經管所、資管系碩士班、妝品系碩士班）及16個系（室設系、環工系、資工系、航空系、精工系、車輛系、觀休系、餐飲系、旅館系、航服系、企管系、資管系、行銷系、商設系、妝品系、時尚系），全校學生達9,000人，外籍學生達六百餘人。我們致力精進各種軟硬體設施、教學設備、課程設計、國際交流等領域，使學校已具一流大學水準，成效深受教育主管單位讚賞。我們將再接再厲，邁向科技與人文相輔相成的智慧型校園，為國家及社會造就更多科技與經建人才。

### ✓ 航空城大學，全國唯一

離桃園國際機場最近的科大，享有航空產業豐沛合作資源與可見度高的實習就業機會。

### ✓ 億元獎助學金，北台灣之冠

近五年(106年至110年)獎助學金總額高達6億元。

### ✓ 技能競賽，勇冠全國

110年度(第51屆)全國技能競賽分區賽 勇奪4金3銅，共18座獎牌，全國第一。

### ✓ 電競專班，全國冠軍

110年度教育部指導(英雄聯盟：激鬥峽谷)萬能雄獅電競隊，勇奪全國冠軍。

### ✓ 校園優美，學習空間首屈一指

校景遠近馳名：河濱大道、景觀餐廳與五星級宿舍，每位師生可享生活與學習空間，北部科大首屈一指。

### ✓ 高教深耕教學卓越重點大學

教育部肯定整體發展績優科大。

教育部肯定高教深耕教學卓越重點大學。

### ✓ 實習就業，全國第一

大四全面實習，實習就業無縫接軌，就業率全國科大第一。



### 國家檢定考場，全國第一

勞動部肯定國家級考場數量與設備全國之冠。

勞動部肯定全國技能競賽協辦 11 職類全國之冠。



### 航空餐旅，全國私立科大最大

觀光餐旅暨管理學院人數達 5400 人，跨 2 種以上專業領域學習，提升國際就業競爭力。



### 交通便捷，生活機能完備

高鐵、台鐵、捷運與機場便利交通網，中壢車站每十分鐘發車到校內，到站即到校。

青埔高鐵特區、萬坪購物中心、亞洲矽谷、國際棒球場與美術館。

# 萬能科技大學 辦學績效

～桃園航空城內唯一科大・就業率全國第一之科技大學～

## 卓越萬能

107 年 3 月	與國家中山科學研究院簽署產學合作意向書，共同培育國防航太人才。
107 年 3 月	與桃園航空城公司簽訂產學合作備忘錄，共同合作推動產學合作計畫，以策略聯盟方式進行交流合作。
107 年 5 月	與遊戲廠商 La Mate 拉美特簽訂產學合作協議，在學生實習、就業、產官學交流等持續合作。
107 年 5 月	與聖宜醫美集團執行長李宜展簽屬產學合作備忘錄，讓學生及早做好就業準備。
107 年 7 月	與廈門太古飛機工程有限公司簽署培訓合作意向書，在民航維修培訓及教學上深入合作。
107 年 10 月	與大學與韓國 MBC Academy 美容學院及 IBR 美容學院簽訂產學合作
107 年 10 月	與雄獅集團進行產學策略聯盟簽約，雙方就共同培育產業所需的未來人才進行產學合作。
107 年 11 月	與桃園市室內設計裝修商業同業公會簽署產學聯盟合作意向書，培訓設計人才，提供實習與就業機會。
108 年 3 月	與熊航公司簽署產學聯盟合作意向書，落實航空服務產學接軌。
108 年 3 月	與遠東航空簽署產學合作意向書，技術合作交流。
108 年 4 月	與聯發國際餐飲簽訂產學合作意向書，攜手合作產學交流與實習就業。
108 年 12 月	與花蓮高工、健策精密簽訂產學合作備忘錄，透過校際合作建立務實的學習模式。
109 年 3 月	與永虹先進材料產學合作，培育航空複合材料人才。
109 年 4 月	與慈明高中締結策略聯盟伙伴，促進兩校校務穩健推展，共享教育資源以提升教育品質。
109 年 7 月	與台灣房屋集團舉行「合作意向書」簽約儀式，攜手培育未來房仲產業的青年才俊。
109 年 8 月	與福祐汽車簽訂產學合作備忘錄，攜手落實「產學合作，實習就業，無縫接軌」的理念。
109 年 8 月	與中國青年救國團簽訂多元合作方案，共同推動相關教育訓練課程。
109 年 9 月	與元隆汽車簽訂 MOU 攜手育才，達到「學用合一」的目標。
109 年 10 月	辦理技專校院發展策略研究座談會，邀請教育部長官、大專及國高中校長教師與會，研商教育議題。
109 年 10 月	桃園市政府表揚本校電競校隊雄獅隊勇奪「第三屆 LSC《英雄聯盟》校園聯賽大專院校組冠軍」。
109 年 10 月	與上騰工商、漢台科技三方簽訂產學聯盟合作意向書，積極培育下一代優秀人才。
109 年 11 月	與台灣晉陞太空股份有限公司簽訂產學合作意向書，攜手產學合作與實習就業。
109 年 12 月	與益裕汽車公司簽訂產學聯盟合作意向書，培育專業人才
110 年 1 月	與桃園市國際機場產業發展協會簽署合作備忘錄，提昇學生機場經濟的專業知識技能。
110 年 1 月	與台灣瀧澤科技公司簽訂產學合作備忘錄，培養學生具備接軌企業的專業實戰能力。
110 年 3 月	與華新集團簽署產學合作意向書，共同成立「萬能華新學院」產學合作平台，培育 5G、AI 人才。
110 年 4 月	攜手遠雄自貿港區簽署產學合作意向書，將共同推進產學合作與實務訓練。
110 年 4 月	與力麗觀光開發簽署產學合作意向書，培育觀光餐旅管理專業人才。
110 年 4 月	與桃苗汽車公司簽訂產學合作意向書，為汽車產業的人才培育與晉用提前布局。
110 年 5 月	與手信坊股份有限公司簽署產學合作意向書，增進產學合作面向，實現產業實習與就業無縫接軌。
110 年 5 月	與美商瓦器錄音室簽訂產學合作意向書，正式成立「萬能科大-瓦器共創錄音室」培育錄音成音人才。
110 年 6 月	109 學年度教育部技專校院校務類評鑑全數通過。
110 年 8 月	與中華民國室內設計裝修商業同業公會全國聯合會簽署產學合作意向書，培育

	室內設計裝修人才。
110 年 10 月	與協易機械簽訂產學合作意向書，攜手產學合作與實習就業。
110 年 11 月	與星宇航空簽署產學合作意向書，共同推展產學合作與實務訓練。

### 萬能榮耀 技職之光

97 年	教育部 2008 年第四屆「技職之光」 競賽卓越獎 林琳同學
100 年	教育部 2011 年第七屆「技職之光」 競賽卓越獎 吳榮騰同學
101 年	教育部 2012 年第八屆「技職之光」 競賽卓越獎 盛博揚同學
101 年	教育部 2012 年第八屆「技職之光」 競賽卓越獎 顏國華老師
102 年	教育部 2013 年第九屆「技職之光」 競賽卓越獎 林明惠老師
103 年	教育部 2014 年第十屆「技職之光」 競賽卓越獎 陳育睿老師
104 年	教育部 2015 年第十一屆「技職之光」 競賽卓越獎 徐邱翊同學
106 年	教育部 2017 年第十三屆「技職之光」 技職傑出獎-證照達人 林彥筠同學
108 年	教育部 2019 年第十五屆「技職之光」 時尚造型達人獎 劉怡伶同學

### 萬能榮耀 技藝超群

108 年 1 月	營科系師生團隊於 2019 UAV 於基礎建設安檢應用競賽中奪冠。
108 年 1 月	營科系同學榮獲 2018 亞太桃鼎計居家藝術大賽銀獎及十件佳作。
108 年 3 月	美髮系程虹瓷同學及時尚系梁力云同學於 2019 泰國曼谷國際美容美髮大賽分獲一金一銀。
108 年 4 月	時尚系同學參加 2019 第 10 屆美國密西根 MNS 國際菁英盃競賽榮獲二金一銀一銅。
108 年 5 月	時尚系周昶維、劉宇程、蔡立炫勇奪韓國首爾國際美容競賽 1 金 1 銀 1 銅。
108 年 5 月	時尚系選手參賽 2019HBC 國際盃美業技藝競賽勇奪三金一銀一銅。
108 年 5 月	妝品系同學參加韓國首爾第 31 屆 IBH 美容美髮競賽獲得三座冠軍。
108 年 7 月	電競隊萬能雄獅隊榮獲 LSC 英雄聯盟校園聯賽亞軍。
108 年 9 月	餐飲系楊繡禎同學勇奪第 49 屆全國技能競賽全國賽麵包製作第 1 名。
108 年 9 月	妝品系參展 2019 年台灣創新技術博覽會作品榮獲雙銅牌。
108 年 10 月	籃球隊參加 108 年全國中正盃大學暨中學校際籃球賽榮獲大男甲一級亞軍及殿軍。
108 年 10 月	108 年全國運動會空手道比賽張皓婷榮獲女子組第五量級第二名，吳承樹榮獲男子組第一量級第三名。
108 年 10 月	棒球隊參加第一屆台閩青年棒球邀請賽榮獲冠軍。
108 年 10 月	航空系及電資所師生於俄羅斯阿基米德發明展榮獲 1 金 1 特別獎。
108 年 11 月	妝品系參加「第 5 屆 CIAM 國際創意髮型化妝大賽」獲得 3 金、2 銀、3 銅、1 佳作的好成績。
108 年 12 月	航服系同學榮獲「108 年全國立型盃英文自我介紹比賽」第一、二名。
109 年 1 月	商設系參加日本東京國際攝影大賽（TIFA）拿下 1 金 2 銀 2 銅 2 優選大獎，表現優異。
109 年 2 月	妝品所研究生吳詩涵參加泰國「2020 IPITEX 國際發明展」勇奪金牌。
109 年 5 月	本校參加第 50 屆全國技能競賽北區分區賽共有 7 位選手獲獎，獲獎數為北台灣科技大學之冠。
109 年 7 月	旅館管理系同學參加「2020 全國技專校院學生英語配音比賽」，獲非主修英語組全國入選決賽佳作獎。
109 年 7 月	電競校隊萬能雄獅隊榮獲 LSC「英雄聯盟」第三屆總決賽冠軍。
109 年 9 月	本校參加「2020 年台灣創新技術博覽會」發明競賽，榮獲 1 面銀牌獎、2 面銅牌獎。
109 年 10 月	企管系餐旅微創組同學參加 2020NTT 國際創意美學技能競賽，榮獲 3 銀、5 銅。
109 年 10 月	旅館系、企管系及時尚系同學參加桃園市 2020 第四屆國際青年創意美學競賽，榮獲 2 金、1 銀、5 銅、5 佳作的佳績。
109 年 10 月	餐飲系林欣慧、龔義雄同學榮獲 2020 菩提金廚獎素食廚藝大賽學生組銀牌。

109 年 11 月	餐飲系陳有祥同學榮獲 2020AFA 韓國世界廚藝大賽藝術麵包類金牌，王梓翰同學榮獲馬卡龍類銀牌。
109 年 11 月	行銷系同學「2020 全國大專校院台灣特色商品行銷創意競賽」奪一銀一銅兩佳作。
109 年 12 月	航空系羅鴻基同學參加「台灣飛行機器人競賽」榮獲室內定翼機穿越賽第一名。
109 年 12 月	電競隊參加《2020 臺中電競嘉年華》校園盃獲得冠軍金盃。
109 年 12 月	觀休系創舞隊參加「2020 年全國啦啦隊錦標賽」榮獲雙料冠軍佳績。
109 年 12 月	旅館系、航機系和航服系跨系合作參加「2020 全國技專校院英語讀者劇場比賽」，順利奪下非外語組團體賽第二名、航機系呂恩宇最佳口說技巧個人獎第二名。
109 年 12 月	商設系參加 2020 年第三屆康堤藝術與跨領域設計競賽摘下 22 個獎項，成果豐碩。
110 年 1 月	商設系參加「第五屆飛越海峽兩岸青少年創作比賽」狂掃包裝設計、數位多媒體影片、攝影類比賽一等、二等、三等獎各式獎項，風光全場。
110 年 1 月	航服系 10 位學生於 2020 專業英/日文詞彙與聽力能力大賽北二區分區賽中，榮獲 2 冠軍、3 亞軍、3 季軍、3 金腦獎，成績亮眼備受全場矚目。
110 年 3 月	商設系系友蔣孟潔參加第十屆福建省高校藝術設計獎奪一金一銅
110 年 3 月	籃球隊勇奪全國大專盃籃球賽 UBA 男二級賽冠軍。
110 年 4 月	本校選手參加勞動部「第 51 屆全國技能競賽」北區分區賽，榮獲 4 金 3 銅，總計 18 項獎牌的佳績。
110 年 5 月	航服系學生參加「2021 桃園英文菁英盃專業英文詞彙與聽寫能力大賽(PVQC)」榮獲大專院校一般生組觀光類別團體賽冠軍，個人賽亦囊括 1 冠軍、1 亞軍、1 季軍及 5 金腦獎。
110 年 5 月	航服系學生邱昱軒參加「2021 全國技專院校英語朗讀比賽」榮獲冠軍殊榮。
110 年 6 月	本校電競代表隊「萬能雄獅」參加「英雄聯盟：激鬥峽谷」激鬥校園春季賽，奪下首屆挑戰組冠軍。
110 年 6 月	2021 全國微型創業暨創意故事行銷競賽，企管系師生展現創意與創業技能，獲得第一名、第三名與佳作等獎項。
110 年 7 月	本校參加 2021 全國技專院校專題製作競賽，航機系勇奪能源與環保群第三名，室設系榮獲土木建築類第二名。
110 年 8 月	本校觀管學院餐飲系、旅館系與企管系組團參加 2021 比利時觀光美食節線上國際大賽，以九金二銀的亮眼表現技壓群雄。
110 年 9 月	室設系陳獻恩奪得 2021 特力家居盃設計大賽最佳模型獎
110 年 9 月	室設系彭若雯助理教授與洪嘉佑同學榮獲 2021 美國繆思設計大獎概念設計類室內設計項目金獎。
110 年 9 月	商設系師生榮獲 2021 美國繆思國際攝影大賽榮獲年度學生獎及金牌殊榮。
110 年 10 月	餐飲系參加第 51 屆全國技能競賽全國賽，獲 2 銀 1 銅 1 佳作佳績。
110 年 10 月	籃球隊 110 年 Molten 盃全國社會組籃球錦標賽奪下冠軍。

### 建設磐石

104 年 12 月	萬大花園景觀實習餐廳及萬大花園廣場落成啟用。
105 年 3 月	航空科技中心揭牌啟用。
105 年 11 月	公共自行車 YouBike 租賃站啟動儀式。
106 年 6 月	電競館啟用。
106 年 8 月	萬能航空科技館建置完成。
107 年 8 月	新建學生宿舍信義樓落成啟用。
107 年 11 月	污水處理場暨污水下水道系統興建工程完工啟用。
107 年 11 月	運動場整建工程完工啟用。
107 年 12 月	體適能中心啟用。
108 年 12 月	全國首創地勤服務模擬教室啟用。

109 年 4 月	萬能車輛修護廠啟用。
110 年 3 月	賈桃樂學習主題館萬能分館開幕。
110 年 4 月	智慧餐旅創新中心開幕啟用。

## 媒體評價

109 年 1 月	中時電子報-決戰仲展台 萬能科大明日之星爭豔
109 年 1 月	經濟日報-萬能科大 南桃園雇主滿意度第一
109 年 1 月	經濟日報-航空城大學萬能科大鏈結產學合作 加值就業力
109 年 2 月	中國時報-衛生棉垃圾變小 國際發明展奪金
109 年 2 月	中國時報-校友暖捐萬能科大籃球隊
109 年 3 月	中時電子報-萬能科大港澳生解除居家防疫 校長送紅包壓驚
109 年 3 月	GTV 八大電視台-機艙防疫 SOP 資深座艙長揭密
109 年 3 月	中時電子報-備戰全國技能分區賽 萬能學子勤練習
109 年 3 月	經濟日報-萬能科大推動桃園食品安全與社區健康
109 年 3 月	經濟日報-萬能科大觀休系耗資千萬 打造體適能中心
109 年 3 月	經濟日報-創意群聚病毒退去 萬能辦疫情時期創意設計展
109 年 3 月	中時電子報-聽障生苦學廚藝 萬能科大助圓夢
109 年 3 月	經濟日報-桃園航空城公司董事長王義川參訪萬能科大
109 年 5 月	經濟日報-萬能科大營建科技系 培養專業人才接軌業界
109 年 5 月	中時電子報-萬能科大全國技能競賽北區分區賽表現優異
109 年 5 月	聯合新聞網-國際名廚傳廚藝 萬能科大聘國際名廚入校園
109 年 7 月	中國時報-機場搬進教室 萬能科大模擬教學(
109 年 7 月	中國時報-結合時尚+表演 萬能科大全台唯一
109 年 7 月	經濟日報-萬能科大旅館系 就業零疫外
109 年 7 月	中時電子報-夢想翱翔天際 萬能科大常少康一圓機師夢
109 年 7 月	新頭殼-《LSC》高捧金盃！萬能雄獅隊橫掃遠大鷹奪隊史首冠
109 年 8 月	經濟日報-萬能科技大學 以航空城格局辦學
109 年 8 月	聯合報-萬能科大師生 花蓮蓋玩具窩
109 年 8 月	經濟日報-實習接軌就業！萬能科大與福祐汽車簽訂 MOU
109 年 9 月	桃園電子報-萬能科大旅館管理系 調酒隊人才輩出大放異彩
109 年 9 月	桃園電子報-萬能科大國門第一線 航勤生力軍
109 年 9 月	經濟日報-萬能科大在地育才 學生就業無礙
109 年 9 月	經濟日報-木藝產業環境育才計畫揭牌 萬能科大出席響應
109 年 9 月	桃園電子報-萬能科大聯手產業打造智能工廠 落實專業人才培育
109 年 9 月	經濟日報-萬能科大棒球隊總教練李育忠 耕耘棒壇育才有成
109 年 9 月	經濟日報-萬能科大成立 CNC 銑床車床技能檢定雙考場
109 年 10 月	經濟日報-萬能科大實習餐廳斥資千萬 培育餐飲技職人才
109 年 10 月	桃園電子報-市府表揚萬能科大勇奪 LSC「英雄聯盟」大專院校組冠軍
109 年 10 月	中時電子報-星宇航空率團參訪萬能科大
109 年 10 月	經濟日報-彩妝新血大比拚 萬能科大尤湘僅脫穎而出
109 年 11 月	狼谷育樂台-萬能科大舉辦第二屆大專盃電競錦標賽
109 年 11 月	經濟日報-萬能科大觀休系 遊程競賽全國第一
109 年 11 月	桃園電子報-萬能科大餐飲系創意豆乳粕 名揚大溪豆干節
109 年 11 月	民視新聞網-落羽松新秘境！大溪月眉生態公園 生態池倒映火紅落羽松 超美！
109 年 11 月	桃園電子報-萬能科大建時尚微劇場聘舞蹈老師 培訓專業人才
109 年 11 月	自由電子報-亞洲盃時尚造型創意競賽 755 名選手大放異彩



109 年 11 月	中時電子報-亞洲盃時尚造型賽 台日韓競豔
109 年 11 月	中嘉有線電視新聞-時尚造型競賽亮點多! 國內外好手拚創意
109 年 11 月	經濟日報-萬能科大航服系 實習培育航空地勤尖兵
109 年 12 月	經濟日報-第二屆大專盃電競錦標賽 決賽選手聚於萬能較勁
109 年 12 月	中時電子報-萬能科大打造飛行模擬教室 體驗飛行感受
109 年 12 月	經濟日報-楊梅仙草千人宴 萬能科大相助提升在地經濟
109 年 12 月	經濟日報-萬能科大 3+4 產學攜手合作僑生專班秀成果
109 年 12 月	經濟日報-萬能科大電競隊 臺中電競嘉年華再獲佳績
109 年 12 月	經濟日報-萬能科大觀休系組隊僅一年 奪全國啦啦隊雙料冠軍
109 年 12 月	經濟日報-萬能航服桌曆 學生空服員時尚入鏡
110 年 1 月	桃園電子報-萬能科大妝品實務專題競賽 創意與產業新知的結合
110 年 1 月	經濟日報-萬能科大培育助就業 學生成為高鐵服務員
110 年 1 月	經濟日報-萬能科大教師洪睿杰 榮獲 LICC 英國倫敦國際創意大賽榮譽獎
110 年 1 月	經濟日報-萬能科大觀休系學生 深入花蓮在地實習
110 年 1 月	經濟日報-萬能科大 EMBA 校友回娘家 攜手打造一流學校
110 年 2 月	經濟日報-千萬獎金激勵教師! 萬能科大全國技能競賽北台灣大學之冠
110 年 2 月	經濟日報-萬能環工系以科學護環境 環境產業人才搖籃
110 年 3 月	Cheers 快樂工作人-萬能科技大學 培育航空城產業高端人才的推手
110 年 3 月	中國時報-萬能科大攜手華新簽訂 MOU 培育 5G、AI 人才
110 年 3 月	聯合新聞網--萬能科大賈桃樂分館 勞動署:首座航空城智慧產業探索館
110 年 3 月	經濟日報-萬能科大室內設計與營建科技系揭牌
110 年 3 月	經濟日報-承辦汽車乙級術科檢定 萬能科大為桃竹苗首例
110 年 3 月	聯合新聞網-UBA/萬能科大二級封冠 全勝之姿回歸一級舞台
110 年 4 月	經濟日報-萬能商設系愛在地方夢想起飛 桃療 USR 計畫
110 年 4 月	經濟日報-萬能精工系攜手凱奕科技 培育精密機械加工人才
110 年 4 月	經濟日報-萬能商設「設計爆香」專題展開幕 創意好本事
110 年 4 月	經濟日報-萬能科大實務培訓一把罩 時尚產業人才搖籃
110 年 4 月	經濟日報-萬能科大攜手銳鵬航太 產學無縫接軌
110 年 4 月	經濟日報-萬能科大攜遠雄航空自貿港區 共創三贏
110 年 4 月	經濟日報-萬能科大攜手力麗集團 培育觀光餐旅管理專業人才
110 年 4 月	經濟日報-全國技能競賽分區賽 萬能科大獲 4 金 3 銅全國第一
110 年 4 月	經濟日報-萬能室設系李俊誠 全國技能競賽北區賽「漆作裝潢」奪金
110 年 4 月	經濟日報-萬能時尚系黃筠初試啼聲 進全國技能競賽決賽
110 年 5 月	中國時報-萬能科大智慧餐旅創新中心 開張
110 年 5 月	經濟日報-萬能妝品系尤緬甯 取得全國技能競賽決賽門
110 年 5 月	經濟日報-桃苗汽車攜手萬能科大 產學共創雙贏
110 年 5 月	經濟日報-萬能科大航服系參訪基隆港務分公司
110 年 5 月	聯合報-萬能科大全國技能競賽冠軍 奪 4 金 3 銅
110 年 5 月	經濟日報-職場實習無縫接軌、學生技能 UP! 萬能科大保證高薪就業
110 年 6 月	經濟日報-萬能科大商設畢業展主題 榮獲倫敦創意獎
110 年 6 月	經濟日報-2021 全國廣播詞競賽 萬能科大航服系再獲佳績
110 年 6 月	經濟日報-萬能科大技職領航 保證高薪就業
110 年 6 月	經濟日報-萬能航機系黃予誠 立志成為會修飛機的機師
110 年 6 月	經濟日報-萬能科大商設系扎實課程 打造黃金就業力
110 年 6 月	自由時報-《英雄聯盟:激鬥峽谷》激鬥校園春季賽挑戰組 萬能科大奪冠
110 年 6 月	工商時報-萬能科大耗資千萬成立智慧餐旅創新中心
110 年 6 月	經濟日報-萬能科大觀休系運動員 畢業後成為防疫尖兵
110 年 6 月	經濟日報-2021 全國微型創業行銷競賽 萬能科大企管系奪冠
110 年 6 月	工商時報-萬能科大培育航空貨運、物流人才



110 年 7 月	經濟日報-萬能科大複材產品製作、智慧製造「類工廠」獲全國肯定！
110 年 7 月	工商時報-萬能科大實作領航 技藝超群競賽第一
110 年 7 月	經濟日報-萬能科大技職之光推手 北台灣第一設計品牌
110 年 7 月	經濟日報-勞動部肯定技能教學品質 萬能科大全國 No1
110 年 7 月	經濟日報-萬能科大行銷系之光 甄凱翔獲重用赴東南亞打先鋒
110 年 7 月	工商時報-萬能科大資工系電機控制組 招生開跑
110 年 8 月	經濟日報-2021 比利時觀光美食節大賽 萬能科大奪九金二銀
110 年 9 月	工商時報-培育 AI 系統整合人才 萬能科大自行研發 ROS2 機器人
110 年 9 月	經濟日報-2021 特力家居盃設計大賽 萬能室設系陳獻恩奪最佳模型獎
110 年 10 月	工商時報-萬能航機系新加坡實習 飛向國際 EASA 認證
110 年 10 月	工商時報-萬能科大 培育 AI 系統整合人才
110 年 10 月	經濟日報-萬能科大室設計系 榮獲 2021 年美國 MUSE 設計金獎
110 年 10 月	經濟日報-2021 美國繆思國際攝影大賽 萬能科大商設系鍍金
110 年 10 月	工商時報-萬能科大觀休系與力麗觀光 拓展觀光旅宿產學策略聯盟
110 年 10 月	經濟日報-萬能旅館系新創智能課程 導入餐旅服務、西餐廚藝訓練
110 年 10 月	中國時報-全國技能競賽 萬能科大奪 2 銀 1 銅
110 年 10 月	經濟日報-萬能航服系育才有成 常少康取得執照完成機師夢
110 年 10 月	經濟日報-Molten 盃全國社會組籃球錦標賽 萬能科大籃球隊奪冠
110 年 11 月	中國時報-萬能科大攜手星宇航空 培訓航空實務專業人才

## 研究所碩士在職專班招生重要日程表

110年12月						
日	一	二	三	四	五	六
			1	2	3	4
5	6	7	8	9	10	11
12	13	14	15	16	17	18
19	20	21	22	23	24	25
26	27	28	29	30	31	

111年1月						
日	一	二	三	四	五	六
						1
2	3	4	5	6	7	8
9	10	11	12	13	14	15
16	17	18	19	20	21	22
23	24	25	26	27	28	29
30	31					

111年2月						
日	一	二	三	四	五	六
		1	2	3	4	5
6	7	8	9	10	11	12
13	14	15	16	17	18	19
20	21	22	23	24	25	26
27	28					

111年3月						
日	一	二	三	四	五	六
		1	2	3	4	5
6	7	8	9	10	11	12
13	14	15	16	17	18	19
20	21	22	23	24	25	26
27	28	29	30	31		

111年4月						
日	一	二	三	四	五	六
					1	2
3	4	5	6	7	8	9
10	11	12	13	14	15	16
17	18	19	20	21	22	23
24	25	26	27	28	29	30

111年5月						
日	一	二	三	四	五	六
1	2	3	4	5	6	7
8	9	10	11	12	13	14
15	16	17	18	19	20	21
22	23	24	25	26	27	28
29	30	31				

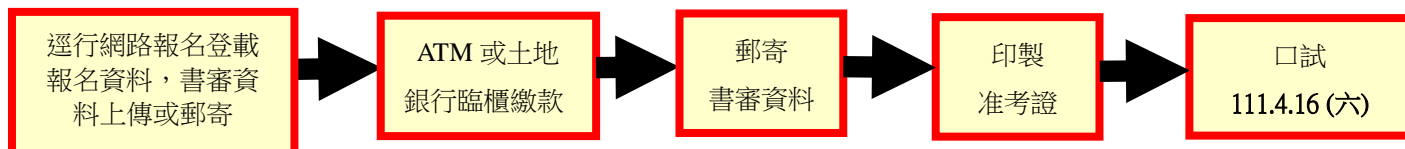
※報考學生錄取後，經發現與報名資格不符者，一律取消其錄取及入學資格，學生不得異議。

項次	工 作 事 項	日 期
1	簡章發售	即日起免費網路下載
2	網路報名	110年12月20日(星期一)9:00 ~111年3月25日(星期五)15:00止
3	現場報名(教務處註冊組)	111年3月26日(星期六)9:00~17:00
4	資格不符申覆截止日期	111年4月7日(星期三)
5	公佈口試表	111年4月15日(星期五)
6	口試	111年4月16日(星期六) 口試10:00開始
7	總成績單查詢(開放網路查詢)	111年4月27日(星期三)10:00
8	成績複查截止日期	111年4月29日(星期五)10:00截止
9	放榜(公告、開放網路查詢)	111年5月6日(星期五)10:00
10	正取生報到	111年5月12日(星期四)
11	正取生報到後缺額公告	111年5月13日(星期五)
12	備取生遞補作業截止日	開學後一週

# 目 錄

◆ 在職專班招生網路報名流程圖	1
◆ 學校簡介	2
◆ 萬能科技大學碩士在職專班(EMBA)課程規劃	3
◆ 經營管理研究所碩士在職專班簡介	4-7
◆ 資訊管理系碩士在職專班簡介	8-11
◆ 化妝品應用與管理系碩士在職專班簡介	12-15
壹、報名資格	16
貳、修業年限	17
參、上課時間	17
肆、招生所別、名額及考試科目	17-19
伍、報名規定事項及繳交資料	20
陸、口試日期及地點	21
柒、成績計算及複查	22
捌、錄取	22
玖、報到及驗證	22
拾、其他	22-23
拾壹、個資蒐集、處理及利用告知事項	24
拾貳、考生申訴處理辦法	25
拾參、附表	
1、報名表	26
2、工作年資證明表	27
3、在職證明書	28
4、複查成績申請表	29
5、網路報名需造字申請表	30
6、申訴申請表	31
7、報名專用信封封面	32
8、交通資訊	33-34
9、大眾運輸交通資訊說明	35-40
10、校內餐飲營業資訊	41
11、學校位置圖	42
12、學校校園地圖	43

## 萬能科技大學研究所碩士班在職專班招生網路報名流程圖



**請考生於報名時間內，逕行網路報名**

進入報名網頁閱 讀報名注意事項	進入報名系統網頁 <a href="https://saip.vnu.edu.tw/admission">https://saip.vnu.edu.tw/admission</a> ，進入系統輸入報名資料。(報名時間 110 年 12 月 20 日 9:00 起至 111 年 3 月 25 日 15:00 止，為避免網路塞車，請儘早上網報名，逾期概不受理。)
輸入、登載考生 報名資料，書審 資料上傳或郵寄	報名資料輸入完畢，列印網路報名表(請以 A4 白紙列印)，請考生確實填寫，並核對登載資料無誤後，於列印之報名表考生簽名欄位上親自簽名。 <b>※書面審查資料選擇上傳或郵寄。</b> <b>※考生報名表登載資料請確實，如有不實願接受招生委員會處理，絕無異議。</b>
產生 繳款虛擬帳號	完成網路報名登載程序後，送出報名資料及產生繳款虛擬帳號，考生可列印虛擬帳號(6014-開頭)辦理繳費。(每位考生送出登載資料即產生虛擬帳號，且僅限登載報名考生使用，繳款金額或帳號錯誤，均會造成繳費失敗。)
繳交報名費用 ATM、土銀臨櫃	請選擇以下任一方式於開始報名日起至 <b>111年3月25日15:00以前完成繳費</b> 。可使用各銀行自動櫃員機(ATM)轉帳(所產生手續費用概由各行庫規定)或至台灣土地銀行臨櫃繳款。
查詢繳費 低收入戶免繳費	繳費查詢系統開放時間：繳費日隔天13:00以後可上網查詢確認。 低收入戶考生，免繳報名費(檢附證明請考生詳閱簡章第14頁規定)，低收入戶考生須於時間內完成各項報名手續，經審核不合格者，需依本招生委員會通知補繳費用。
裝袋及郵寄 報名及書審資料	報名及書審文件請依報名專用信封封面(附表7，黏貼於自備之B4信封上)所列之順序，由上而下整理齊全，並用迴紋針夾妥，於報名截止日 <b>111年3月25日前以掛號郵寄至本校「111學年度研究所碩士在職專班招生委員會(以郵戳為憑)」</b> 。無法於限期完成郵寄資料者，可於現場報名資料收件日(3月26日09:00-17:00)至本校教務處繳交。
口試 111.4.16 (六)	口試日期及時間：111年4月16日(星期六)口試10:00開始(請考生持身分證明應試)。地點：萬能科技大學，111年4月15日(星期五)公佈口試時間表於本校網站，口試確切時間以網路公告為準。

### 注意事項：

- 一、每份報名表只限報名一個所別，報名後不得要求更改。
- 二、報名資料於系統填寫確認後不得以任何理由要求更改報考資料，同時無論錄取與否，報名資料概不退還，相關資料請自行影印存底。
- 三、如個人資料遇特殊字，電腦無法顯示該字體時，請先以『\*』代替，再填寫附表5「網路報名需造字申請表」傳真至03-4531300辦理造字，以免因資料錯誤而影響權益。
- 四、各項報名表件所要求提供之證件資料係供教務處註冊組審查報名資格使用，若指定繳交資料中亦要求提供相同資料(例如學歷證件等)，敬請另外提供以利審查評分。
- 五、報名繳交之資料如表件不全或資格不符而遭退件無法報名者應自行負責，所繳報名費扣除作業費新台幣200元予以退還，網路報名及郵寄前務請再次核對確認。

# 萬能科技大學學校簡介

## 學校願景

本誠信、前瞻、務實及追求卓越之辦學理念，邁向頂尖科技大學，成為培育人文與科技兼備人才的典範。

## 交通環境

**萬能科大免費專車**（中壢火車站至本校），專車班次密集，服務本校師生搭乘，到站即到校。中山高速公路從台北經國道一號從內壢交流道出口下（57K），到本校約 2 分鐘。另可經縱貫鐵路、桃園機場國道二號、高速鐵路桃園站、桃園捷運桃園高鐵站到達本校，鄰近機捷 A18 站及高鐵桃園站，車程僅 10 分鐘。UBike 校內設站（至中壢 SOGO 約 10 分鐘）。交通安全便利，校內並設置汽、機車停車場，提供充足停車位。

## 校園環境

1. 全國唯一航空城大學，國家級重點產業發展人才培育大學。
2. 畢業生就業率全國科大第一。
3. 國家級技能檢定考場數為全國第一，輔導學生取得各項專業證照，建立就業競爭力。
4. 國際化私立科大第一，私立科技大學外籍生人數第一，國際化教學環境最優。
5. 教育部肯定教學卓越重點大學，辦學成效為桃竹苗科大之冠。
6. 教育部評鑑一等與品德教育績優大學。
7. 位居桃園地區八大工業區樞紐，提供多元實習與就業機會。
8. 校園全區提供無線網路服務，建置 6A 等級雲端數位教學環境。
9. 各系師資優良，設備、設施及儀器等質量皆優。
10. 優質化環境、生態森林 e 化校園、校舍全部無線網路及空調設備。
11. 河濱大道景色優美貫通校園，休閒運動設施豐富，包括：籃球場、排球場、壘球場、網球場、田徑場、體適能中心、高爾夫球練習場、烤肉區等。
12. 本校長期投資數位教材製作，並在全校設置 6A 等級無線網路，自 103 學年度起，全面改為行動裝置社群教學模式，結合學習軟體及雲端服務，可隨時隨地不受時空環境限制從事知識學習、閱讀或查詢資訊、分享資訊。
13. 餐飲商家：除有美食廣場集合各種南北小吃，物美價廉、衛生可口、菜色多樣（如自助餐、滷味、麵食、套餐等），設有萬大花園景觀實習餐廳，提供美式休閒飲食。校內另有統一超商（7-11）提供便當、各式飲料及零食等，除服務性商品及特價商品外，凡本校師生購物均以標示價格九折優惠。

## 學生宿舍

本校有榮獲國家金質獎的單人/雙人學生宿舍之萬能學苑及信義樓 4 人套房(全新五星級宿舍)，宿舍皆配有冷氣空調及網路設施，安裝有電熱水器提供熱水洗澡，並設置自動錄影系統及 IC 電子識別系統，配有管理員一人負責門禁管制工作，加強宿舍安全。

## 學制與招生

本校設有 3 個學院、6 個研究所及 16 個系。訂定各項政策，培育畢業生順利就業與升學績效卓著。

1. 航空暨工程學院：室內設計與營建科技系(含碩士班)、環境工程系(含碩士班)、電資研究所、資訊工程系、航空光機電系、精密機械與工業工程系、車輛工程系。
2. 設計學院：化妝品應用與管理系(含碩士班)、商業設計系、時尚造型設計系。
3. 觀光餐旅暨管理學院：觀光與休閒事業管理系、餐飲管理系、旅館管理系、航空暨運輸服務管理系、企業管理系暨經營管理研究所、資訊管理系(含碩士班)、行銷與流通管理系。



萬能科技大學  
碩士在職專班(EMBA)課程規劃



# 經營管理研究所碩士在職專班

## (經營管理組、觀休餐旅組)

[https:// www.mba.vnu.edu.tw](https://www.mba.vnu.edu.tw)

TEL：(03)4515811 ext. 69000、63000

FAX：(03)453-1297

### 研究所簡介

經營管理研究所秉持「篤實、創新、國際觀」之理念，配合國家社會需要，以培養具宏觀管理視野，並具獨立思考與問題解決能力之管理專才為目標。本所自 91 學年度創立以來，連續榮獲教育部評鑑一等。

本所師資陣容堅強，均為經營管理與觀休餐旅相關領域學有專精之教師，透過相關產業界專業人士之共同參與授課，規劃相關企管專業實務研究與應用課程，以充分拓展本所之教學和研究之領域。

### 招生人數

本年度招收碩士在職專班 76 名(包含經營管理組 41 名、觀休餐旅組 35 名)。

### 培育目標

1. 培養進階管理專業知識應用之學生；
2. 培養進階管理實務技能應用之學生；
3. 培養具備學術與個案研究能力之學生

### 發展方向

經營管理研究所培養學生具有產業經營管理專業化、微型創業能力與大數據分析能力，以達成專業素養篤實、經營觀念創新，以及管理思維國際觀之教育目標，本所發展特色如下：

- 1、專業領域方面將朝下列二方向發展：
  - (1) 經營管理
  - (2) 觀休餐旅管理
- 2、增強學生實務經驗--廣邀產業界具有實務專長之專家學者，透過專題講座與共同授課，增進學生對產業發展與實務操作之瞭解。
- 3、強化學生國際視野--帶領學生赴海外參訪知名企業的經營管理方式與觀光餐旅領域有關的觀光景點設施等，吸取國際專業經驗，達成國際交流活動，增進學生國際化的經驗。

### 在職專班特色

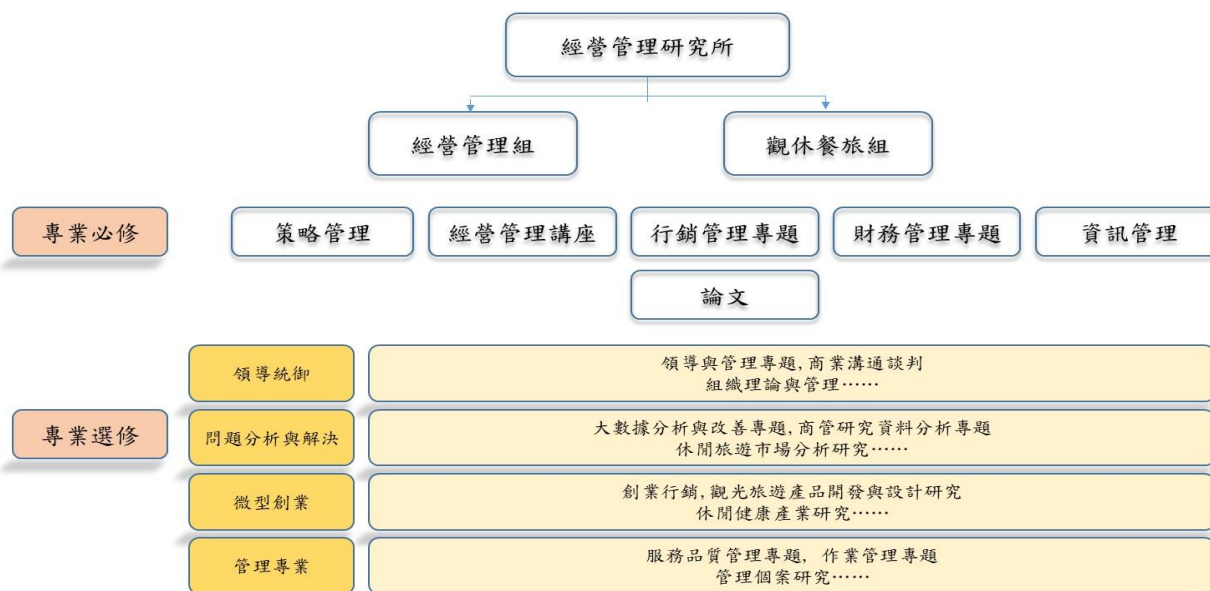
1. 海外參訪：暑假參訪國外經營優越企業，擴展國際視野與人際關係
2. 跨域學習：學生學習經營管理類與觀休餐旅類跨域課程
3. 專家演講：邀請業界成功專家進行管理知識與經驗分享
4. 產業導師：邀請業界主管共同指導，撰寫實務論文



5. 專業培訓：由專業實務教授進行新知識與新技術課程教授
6. 創客平台：建構萬能創客基地，讓 EMBA 學員交流創意，實際創作與資源整合協助創業基地
7. 帶進帶出：完整師徒制系統，規劃學生學習方向
8. 人才庫系統：建構人才知識庫網絡系統，開拓成功人士人脈
9. 桃竹苗最多 EMBA 學生的科技大學
10. 聯誼活動：舉辦共識營活動，校外活動，社團活動

## 1. 彈性課程規劃

- (1) 配合學生需求，上課時段安排在週六白天，避免影響工作時間。
- (2) EMBA 採分組招生，同學們的背景十分多元。在課程規劃上提高選修課程比例，且修課時不限於入學組別，也可至白天研究所選課，使學生擁有更多的選課自由，增加修課彈性。
- (3) 課程規劃區分專業必修與專業選修，藉由系統化的學習各項管理技術，以提昇學生理論與實務能力。



## 2、國際化的學習環境

每學年利用暑假期間安排「海外研習參訪」課程，曾參訪過泰國湄洲大學、馬來西亞台灣房屋吉隆坡分公司、永信製藥公司吉隆坡公司、台灣聯友吉隆坡公司、馬來西亞駿吉公司、越南詠漢國際開發公司、越南水產專科學校等國家之學校及參訪知名企業，吸取國際專業經驗，達成國際交流活動，增進學生國際化的經驗。

## 3、多元的活動與課程安排設計

每年於開學前舉辦 EMBA 新生共識營，讓同學能更加了解學校修課與學習環境。入學後除透過專題講座與業界專家共同授課之外，更安排企業參訪，將學習延伸至教室之外。曾拜訪的郭元益食品公司、國瑞汽車公司、味全埔心牧場...等。此外，為了培養同學增進

人際關係的技能，安排校外參訪、聚餐等活動達成校內外人際關係維護。

## 教學設備

研究生有其專屬之研究室與電腦網路設備，e 化上課教室設備新穎，鼓勵同學參與教師產學與研究。本所除下列教學空間外，備有多間專屬研討室，提供師生與業界進行研討。圖書設備含中英文期刊與電子期刊資料庫，中、外文線上檢索資料庫豐富，供本所師生進行相關理論及實務性研究。



專業教室	產學與研究設備
三創個案研討室	創新、創意、創業研討：系統化創新 TRIZ 軟體系統
企業電子化實習室	企業電子化研討：ERP 企業資源規劃系統、CRM 顧客管理系統、供應鏈 Beer Game 軟體、SAP B1 企業資源規劃系統(國際證照)、電子商務平台、Fancy Designer 系統
企業經營模擬室	企業經營管理研討：BOSS 企業決策系統
門市服務乙丙級檢定考場	門市服務研討：POS 軟硬體系統、門市服務店鋪相關設備
創業直播教室	培養學生直播與剪輯能力
專題研討室	論文與專題研討空間：電腦與印表機
小型圖書期刊閱覽室	圖書期刊閱覽空間：圖書期刊、沙發、研討室

## 現有師資陣容

職 稱	姓 名	最 高 學 歷	專 長
教授兼校長	莊 暢	美國加州大學洛杉磯分校 (UCLA) 工程博士 美國達拉維爾大學企管系碩士	策略管理、資訊科技管理、人資 管理、國際企業管理、影像處理 與辨識、自動控制
副教授兼觀光餐 旅暨管理學院副 院長	呂堂榮	國立交通大學-運輸科技與管理學 系 博士	行銷管理、服務行銷、消費者行 為
教授兼招生處處 長及企管系主 任、所長	李粵強	中原大學商學博士	人力資源管理、組織行為、組織 理論與管理、策略管理、會計學
助理教授兼企管 系副系主任、副 所長	林世澤	國立台灣科技大學-企管所 博士	企業診斷，六標準差，策略管理， 顧客關係管理
教授	周勝武	美國阿格西大學國際企業管理博士	人力資源管理、組織理論與管理、 商務談判
教授兼航空暨工 程學院院長	劉祥泰	國立成功大學工業與資訊管理博士	數學規劃、生產管理、資訊管理、 績效評估
副教授兼國際暨 兩岸交流中心主 任	莊哲仁	美國紐奧良大學人體健康表現學系 碩士 泰國湄洲大學 觀光學院博士	餐旅管理專題、旅行業經營管理、 休閒產業經營分析
副教授兼觀光餐 旅暨管理學院助 理院長及餐飲系 主任	廖成文	中國文化大學-觀光休閒事業管理 所碩士、元智大學博士班	中餐烹飪、服務品質管理
助理教授	陳高山	國立台灣科技大學企業管理博士	創新服務、創業管理、行銷管理
助理教授	孫銜聰	國立中央大學企業管理博士班	行銷管理、電子商務、消費者行 為
副教授	歐陽炳昌	中原大學工業工程博士	資訊管理、企業資源規劃、作業 研究、生產與作業管理、供應鏈 管理
副教授	洪維廷	國立政治大學地政博士	產業經濟、金融市場、不動產財 務
副教授	鄭秀琴	輔仁大學-體育學系運動管理組碩 士	休閒管理、行銷管理
副教授兼及觀休 系主任	蘇俊雄	UNIVERSITY SOUTHERN PHILIPPINES-DOCTOR OF EDUCATION 博士	俱樂部管理、人力資源、休閒度 假村經營與管理、運動場管經營 與管理、休閒農場管理
副教授	高玉芬	國立台北大學企業管理博士	財務會計、財務管理、公司理財

授予學位：管理學碩士學位，學位證書中加註經營管理組或觀休餐旅組。

# 資訊管理系碩士在職專班

<https://www.im.vnu.edu.tw/>

Tel：(03)451-5811 ext. 66000

Fax：(03)462-1348

## 系所簡介

本系成立於民國 81 年，96 年開始招收碩士在職專班研究生，97 年開始招收日間部碩士研究生，本系創系至今教育部評鑑均為一等，辦學績效受教育部肯定。由於產業的競爭日益嚴苛，企業對電子化與行動化的需求日益明確，良好的資訊應用人才已成為今日企業發展的重要關鍵因素，為配合企業需求因此我們將「成為孕育全方位企業資訊化之中高級人才的系所」定為本系的遠景。

本系所師資皆具業界實務經驗與專業證照，教師專長與研究主要分布在產業電子化、電子商務、與行動商務等跨資訊與管理結合之領域。

## 招生人數

本年度招收碩士在職專班生 16 名。

## 培育目標

- 一、孕育兼具管理的領域知識、資訊的建構方法與多媒體的呈現能力之學生。
- 二、培養學生具備以整體企業框架為基礎，建構由策略規劃面到系統實踐面，上下整合的資訊系統的能力。

## 系所特色

- 一、研究與產學合作並重，以價值鏈為核心協助企業運用資訊系統建構企業營運架構，並整合不同領域的教師解決企業運用資訊系統的問題，進而協助企業提昇策略競爭優勢。
- 二、強化資訊模式之規劃、分析、建構、組織與管理能力的培養。
- 三、結合產業界與本校其他學系(所)的進行跨領域的整合，使學生具備學用整合能力。
- 四、專精的研究團隊、充沛的研究資源，協助學生提高實務研究與規劃的能力。

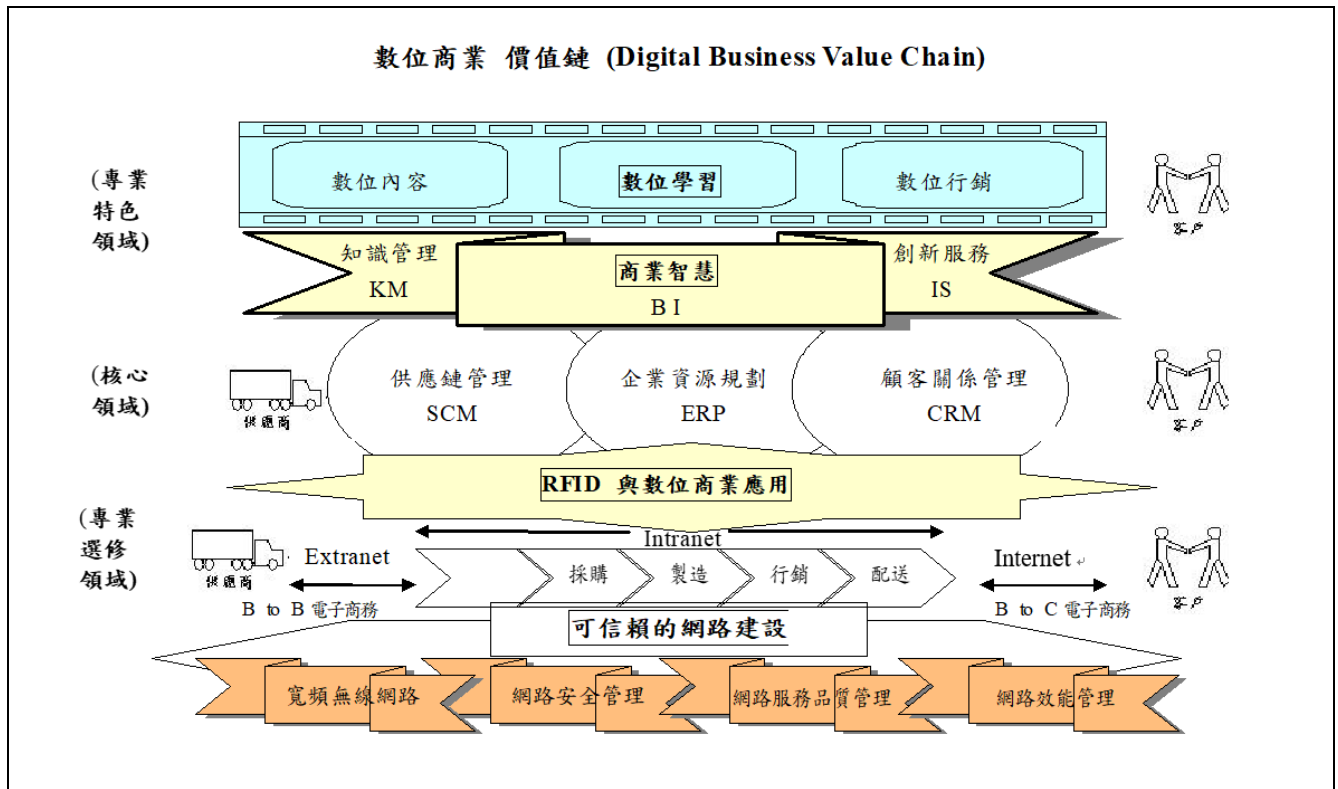
## 課程簡介

本系所課程跨資訊與管理：

- 一、本系所以企業架構(Enterprise Architecture)思維建構研究所課程，是基於企業管理需求(Requirements)，以策略規劃(Strategic Planning)之框架(EA Framework)開始到建構(Implementation)之系統設計(Design)，再到系統發展(Development)，規劃出不同層次的資訊

管理課程。

二、課程以資訊為本與管理為用，以數位商業價值鏈為基礎建構出以資訊能力協助企業達成管理目標之課程規劃。



## 產學合作廠商

本系所與多家知名企業進行產學合作，橫跨資訊科技業、物流業、與零售流通業等。威策電腦、德微科技、亞昕科技、碩譽電機、叡揚資訊、經典數位、華新科技、瀚宇博德、台灣精星、佳邦科技、友輝光電、景碩科技、數果智聯、物聯雲、邁克兄弟、嘉聯益、信昌電、日月光、安博航太科技、新竹物流、利豐物流、享東、三井資訊、全國電子、晶實科技、全家、家樂福、大潤發等。

## 教學設備

本系所致力於良好研究環境的建立。鼓勵同學參與教師研究，發展各領域特色，並促使不同領域間之整合。本系所除下列實驗室外，尚有多間專屬研討會議室，提供師生進行專業的研發論證。





電子競技館



自媒體創意中心



大數據雲創智慧基地



智慧商務應用教室



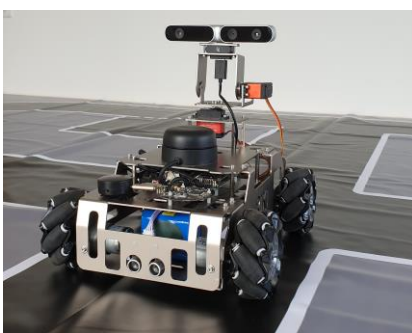
智慧物聯網應用教室



智慧生活應用教室



元宇宙



AI 自駕車



戰情資訊系統

專業教室	研究與產學合作方向
大數據雲創智慧基地	產業電子化、電子商務、商業智慧、資料挖礦、知識管理、企業資訊模式建構分析與企業架構、網路管理實務、物流管理、商業自動化、智慧機器人應用
雲端行動商務實驗室	企業資源規劃、行動商務、顧客關係管理、行動學習、專利智財
自媒體應用實驗室	自媒體行銷、網路社群、網路行銷、網路多媒體設計
多媒體應用實驗室	影像處理、音樂與音效處理、多媒體整合、3D 遊戲、數位學習、2D 繪圖/3D 建模、3D 列印、網路遊戲
資訊創新應用實驗室	智慧物聯網、雲端運算應用、機器人應用、系統模擬

## 現有師資陣容

職 稱	姓 名	最 高 學 歷	專 長
教授兼校長	莊 暢	美國加州大學洛杉磯分校 (UCLA) 工程博士 美國達拉維爾大學企管系碩士	策略管理、資訊科技管理、人資管理、國際企業管理、影像處理與辨識、自動控制、光電系統
副教授兼系主任暨 所長及副教務長	施伯勳	國立台灣科技大學工業管理博士	作業研究、物流系統、供應鏈系統、電腦技檢諮詢、智慧型機器人應用
助理教授兼副系主任 任兼副所長	邱順波	國立中央大學資訊管理博士	電子商務、行銷管理、知識管理、資料庫、網頁程式設計
副教授	王金印	美國卓克索大學電腦工程博士	3D 動畫設計、網頁資料庫設計、多媒體設計與應用、影像處理與圖型識別、電腦網路應用、資訊安全、人工智慧
副教授	陳美純	國立中央大學資訊管理博士	策略資訊系統、資訊系統策略規劃與應用、網路行銷、資訊科技投資評估、智慧資本
副教授	沈清正	國立中央大學資訊管理博士	系統整合開發、資料庫規劃與管理、ERP/資訊管理、資料倉儲、資料探勘、商業智慧、行動商務
助理教授	魏憲中	國立清華大學資訊工程博士	演算法、作業系統、影像處理、多媒體設計與應用
助理教授	向漢城	國立清華大學資訊工程博士	網路應用與管理、互動式網頁設計、遠距教學系統設計、資訊安全
助理教授	陳正鎔	國立國防管理學院資源管理碩士	資訊安全、(無線)網路安全、商用密碼學、平行處理、行銷管理

授予學位：管理學碩士學位。



# 化妝品應用與管理系碩士在職專班

<https://www.cm.vnu.edu.tw/zh>

TEL：(03)4515811 ext.82000

FAX：(03)4345846

## 系所簡介

本系所成立於民國 89 年，一開始招收二專，民國 92 年開始招收二技，民國 93 年開始招收四技，民國 99 年四技分成化妝品應用組和美容造型組，民國 101 年又增加美髮造型組，民國 102 年開始招收日間部碩士班，民國 110 年通過成立在職碩士班，在職研究所課程主要以化妝品科技及管理類為主軸。本系所目前有教授 3 人、副教授 3 人、助理教授 2 人和專技助理教授 1 人，師資堅強，每位老師均學有專精。

## 招生人數

本年度招收碩士在職專班生 26 名。

## 發展目標及特色

本系招收碩士班研究生修課主軸為：化妝品應用及管理。化妝品應用以生技化妝品發展為主，強調化妝品之配方、化妝品之檢驗，以生物技術方法研究化妝品之功能性成效為主；管理類課程強調經營及策略管理，培育學生成為經營管理人才。

本系為北台灣奉准成立之第一個化妝品系之碩士班，不論在師資、設備、研究計畫和產學量能均為北台灣技職院校之冠。為配合衛生福利部發布之「化粧品產品資訊檔案管理辦法」相關規範，本系所並以培育化妝品安全資料簽署(SA)資格人才為目標。

1. 跨域學習：學生學習經營管理類、觀休餐旅類與資訊管理類跨域課程
2. 專家演講：邀請業界成功專家進行化妝品安全資料簽署知識與經驗分享
3. 產業導師：邀請業界主管共同指導，撰寫實務論文

## 課程簡介

畢業應修最低學分數：30 學分，另外碩士論文 6 學分。

專業必修課程：化妝品 GMP 及 ISO 法規特論(3 學分)、化妝品安全性特論(3 學分)、研究方法與論文寫作(3 學分)、行銷管理(3 學分)、策略管理(3 學分)、財務管理(3 學分)、資訊管理(3 學分)。

專業選修課程：統計學應用(3 學分)、皮膚生理學特論(3 學分)、化妝品服務業特論(3 學分)、化妝品研發設計(3 學分)、化妝品功能性評估特論(3 學分)、經營管理講座(3 學分)、創作與專利實務(3 學分)。

#### 彈性課程規劃

- (1) 配合學生需求，上課時段安排在週六白天，避免影響工作時間。
- (2) EMBA 同學們的背景十分多元。在課程規劃上提高選修課程比例，也可至白天研究所選課，使學生擁有更多的選課自由，增加修課彈性。
- (3) 課程規劃區分專業必修與專業選修，藉由系統化的學習各項化妝品應用及管理技巧，以提昇學生理論與實務能力。

#### 系所專業教室

研究生專屬研究室與上課教室外，系所致力於良好研究環境的建立。鼓勵同學利用專業教室資源及研究設備，參與產學合作、與老師共同創作，發展各領域特色。



彩妝品調製暨檢驗實驗室



彩妝教室



護膚教室



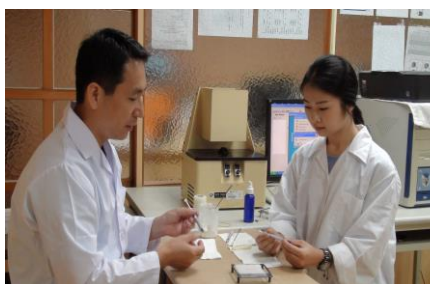
生技化妝品實驗室



整體造型專業教室



美體教室



化妝品研發檢測中心



彩妝美顏技術培訓中心



醫學美容教學研究中心

專業教室	研究與產學合作方向
彩妝品調製 暨檢驗實驗室	美妝品調製、檢測、安全性評估及分析、色彩學與實務應用
生技化妝品 實驗室	化妝品調製學與實習、化妝品檢驗學與實習、香氛化妝品(微學分)、生技化妝品調製實習、化妝品配方設計實務、生物學與實驗
護膚教室	專業護膚與實作、美容經絡學與實務、美體學與實務、美容儀器學與實務、芳香療法與實作、醫學美容療程與實務、時尚元素分析:護膚技術、醫學美容療程與實務、頭皮養護
彩粧教室	服裝設計與實務、彩妝技術與實務、彩妝技術與實作、新娘秘書實務、特效化妝實務、整體造型與實作、造型材料學、實務專題、表現技法、國際技能競賽人才培育(微學分)、新概念持久性美妝技術(創新創業課程)、婚禮會場空間規劃與設計
美髮教室	頭皮養護、美髮設計與實務、服裝設計與實務、新娘秘書實務、美甲藝術與手足保養、複合媒材
整體造型 專業教室	婚禮顧問養成實務、婚禮配件設計與製作、婚禮周邊管理規劃與統籌、主題式婚禮企劃與設計、時尚元素分析:美甲、時尚元素分析:服裝、實務專題、造型素描設計、流行時尚文化研究
美體教室	芳香療法與美體護理、美體學理論與實習、專業護膚與實作、美容經絡學與實務
生活化學 實驗室	生活化學實驗、化學乙丙級專業證照輔導、香料學與實務、生活化學與實驗、化妝品化學、精油概論
形象設計教室	攝影學、藝術造型設計

每一位專業教師均有專屬研究室和實驗室，專業教室方面有彩妝品調製暨檢驗實驗室、生技化妝品實驗室、護膚教室、彩粧教室、美髮教室、整體造型專業教室、美體教室、生活化學實驗室、形象設計教室共 9 間專業教室。

## 論文取得形式

論文撰述或技術報告

## 現有師資陣容

老師研究方向為化妝品配方設計、化妝品安全性及功能性評估、防曬化妝品研發及檢測、彩妝品調製及檢測、面膜材料開發、金工配飾設計、美甲技術、芳香美學、行銷管理。

職 稱	姓 名	最 高 學 歷
教授兼副校長暨 教務長	王啟川	國立清華大學化學工程研究所博士
教授兼所長	林麗惠	國立臺灣科技大學高分子工程系博士
教授	黃介銘	交通大學應用化學研究所博士 台北科技大學創新設計研究所碩士
副教授	李佳晉	中原大學化學研究所博士
副教授	邱文慧	靜宜大學應用化學研究所博士
副教授	蔡燕鈴	國立中央大學化工所博士 臺北市立教育大學視覺藝術學系碩士
助理教授	陳啟武	國立台灣大學醫學院微生物所博士
助理教授	李文鴻	國立台灣科技大學化學工程所博士
專技助理教授	王蘭芝	萬能科技大學經營管理研究所碩士

授予學位：理學碩士學位。



# 萬能科技大學 111 學年度研究所碩士在職專班招生簡章

壹、報名資格：具有下列資格之一，且目前在職並符合各所工作經驗規定年限者。

- 一、公立或已立案私立大學或獨立學院相關學系畢業，得有學士學位者。
- 二、符合教育部採認規定之國外大學或獨立學院相關學系畢業，得有學士學位者。
- 三、合於下列以同等學力報考研究所碩士班之規定者。(入學大學同等學力認定標準第五、六及七條，請參閱下列條文)

第五條	<p>一、在學士班肄業，僅未修滿規定修業年限最後一年，因故退學或休學，自規定修業年限最後一年之始日起算已滿二年，持有修業證明書或休學證明書，並檢附歷年成績單。</p> <p>二、修滿學士班規定修業年限，因故未能畢業，自規定修業年限最後一年之末日起算已滿一年，持有修業證明書或休學證明書，並檢附歷年成績單。</p> <p>三、在大學規定修業年限六年(包括實習)以上之學士班修滿四年課程，且已修畢畢業應修學分一百二十八學分以上。</p> <p>四、取得專科學校畢業證書後，其為三年制者經離校二年以上；二年制或五年制者經離校三年以上；取得專科進修(補習)學校資格證明書、專科進修學校畢業證書或專科學校畢業程度學力鑑定通過證書者，比照二年制專科學校辦理。各校並得依實際需要，另增訂相關工作經驗、最低工作年資之規定。</p> <p>五、下列國家考試及格，持有及格證書：</p> <p>(一)公務人員高等考試或一等、二等、三等特種考試及格。</p> <p>(二)專門職業及技術人員高等考試或相當等級之特種考試及格。</p> <p>六、技能檢定合格，有下列資格之一，持有證書及證明文件：</p> <p>(一)取得甲級技術士證或相當於甲級之單一級技術士證後，從事相關工作經驗三年以上。</p> <p>(二)技能檢定職類以乙級為最高級別者，取得乙級技術士證或相當於乙級之單一級技術士證後，從事相關工作經驗五年以上。</p>
第六條	曾於大學校院擔任專業技術人員、於專科學校或高級中等學校擔任專業及技術教師，經大學校級或聯合招生委員會審議通過，得以同等學力報考。
第七條	大學經教育部核可後，就專業領域具卓越成就表現者，經校級或聯合招生委員會審議通過，得准其以同等學力報考。

注意事項：

- 一、工作經驗年資計算以工作證明書(附表 3)所載工作起算日起至 111 年 9 月 30 日止。
- 二、離校時間起算以各項證明文件所載離校時間起，計算至 111 年 9 月 30 日止。
- 三、考生欲以同等學力報考資格第七條身分報考【招生名額以所組別核定名額之 10%為上限】，須事先審查，請於 111 年 3 月 10 日(星期四)前【以郵戳日期為憑】，填寫「研究所碩士在職專班入學大學同等學力認定標準第七條資格審查申請表」(表件公告至招生網頁)，並備妥相關證明文件，逕寄 320313 桃園市中壢區萬能路 1 號-萬能科技大學碩士在職專班招生委員會收，以憑辦理資格審查，完成前暫勿上網報名。
- 四、公費生及有實習或服務規定者(如師範院校公費生、軍警院校生、現役軍人、警察等)其報考及就讀碩士在職專班，應自行依有關法令規定辦理，如無法獲准入學就讀，應放棄入學資格。
- 五、持國外學歷報考者，需繳交學歷證明文件影本、歷年成績證明影本及持國外學歷報考切結書，如經錄取，於辦理報到時，須依教育部頒「大學辦理國外學歷採證辦法」之規定，檢具下列文件，經學歷查證屬實，其入學資格方屬有效。
  - (一)經我國駐外單位驗證之原國外畢業學校畢業證書正本。
  - (二)經我國駐外單位驗證之國外學歷歷年成績證明正本。
  - (三)內政部出入境管理局核發之出入境紀錄，包含國外學歷修業之起迄時間(外國人或僑民免附)。
- 六、報考學生錄取後，經發現與報名資格不符者，一律取消其錄取資格，學生不得異議。
- 七、在職身份及經歷、年資證明，經查如有偽造、變造、假借或冒用不實者，取消錄取入學資格。

貳、修業年限：

修業年限以 1 至 4 年為原則。但在職進修研究生未在規定修業期限修滿應修課程或未完成學位論文者，得酌予延長其修業期限 2 年。

參、上課時間：

週一～週五夜間及週六、日上課為原則，實際上課時間，依各所排定課程時間為準。

肆、招生所別、名額及考試項目：

招生所別	經營管理研究所碩士在職專班(分成兩組招生)		
招生組別	經營管理組		觀休餐旅組
招生名額	41 名		35 名
所需工作年資	1 年		
考試項目及 計分比例	考試項目		計分比例
	書面資料審查	(1) 個人履歷、自傳、工作經驗及專業表現說明。	50%
		(2) 其他有助於審查之資料(特殊表現證明，如證照、證書、修習學分證明、在學成績單、推薦函(格式不拘)、讀書或研究計畫等)。	
	口試		50%
同分參酌 順序	一、 口試 二、 書面資料審查		
備 註	報名及書審文件請依報名專用信封封面(附表 7，黏貼於自備之 B4 信封上)所列之順序，由上而下整理齊全，並用迴紋針夾妥，於報名截止日 111 年 3 月 25 日前以掛號郵寄至本校「111 學年度研究所碩士在職專班招生委員會(以郵戳為憑)」。 無法於限期完成郵寄資料者，可於現場報名資料收件日至本校教務處繳交。		

招生所別	資訊管理系碩士在職專班											
招生名額	16 名											
所需工作年資	1 年											
考試項目及計分比例	<table><tr><td colspan="2">考試項目</td><td>計分比例</td></tr><tr><td>書面資料審查</td><td>(1) 個人履歷、自傳、工作經驗及專業表現說明。 (2) 其他有助於審查之資料(特殊表現證明,如證照、證書、修習學分證明、獎狀等)。</td><td>50%</td></tr><tr><td colspan="2">口試</td><td>50%</td></tr></table>			考試項目		計分比例	書面資料審查	(1) 個人履歷、自傳、工作經驗及專業表現說明。 (2) 其他有助於審查之資料(特殊表現證明,如證照、證書、修習學分證明、獎狀等)。	50%	口試		50%
考試項目		計分比例										
書面資料審查	(1) 個人履歷、自傳、工作經驗及專業表現說明。 (2) 其他有助於審查之資料(特殊表現證明,如證照、證書、修習學分證明、獎狀等)。	50%										
口試		50%										
同分參酌順序	一、 口試 二、 書面資料審查											
備 註	報名及書審文件請依報名專用信封封面(附表 7,黏貼於自備之 B4 信封上)所列之順序,由上而下整理齊全,並用迴紋針夾妥,於報名截止日 111 年 3 月 25 日前以掛號郵寄至本校「111 學年度研究所碩士在職專班招生委員會(以郵戳為憑)」。 <b>無法於限期完成郵寄資料者,可於現場報名資料收件日至本校教務處繳交。</b>											



招生所別	化妝品應用與管理系碩士在職專班												
招生名額	26 名												
所需工作年資	1 年												
考試項目及計分比例	<table><tr><td colspan="2">考試項目</td><td>計分比例</td></tr><tr><td rowspan="2">書面資料審查</td><td>(3) 個人履歷、自傳、工作經驗及專業表現說明。</td><td rowspan="2">50%</td></tr><tr><td>(4) 其他有助於審查之資料(特殊表現證明,如證照、證書、修習學分證明、獎狀等)。</td></tr><tr><td colspan="2">口試</td><td>50%</td></tr></table>			考試項目		計分比例	書面資料審查	(3) 個人履歷、自傳、工作經驗及專業表現說明。	50%	(4) 其他有助於審查之資料(特殊表現證明,如證照、證書、修習學分證明、獎狀等)。	口試		50%
考試項目		計分比例											
書面資料審查	(3) 個人履歷、自傳、工作經驗及專業表現說明。	50%											
	(4) 其他有助於審查之資料(特殊表現證明,如證照、證書、修習學分證明、獎狀等)。												
口試		50%											
同分參酌順序	一、口試 二、書面資料審查												
備 註	報名及書審文件請依報名專用信封封面(附表 7,黏貼於自備之 B4 信封上)所列之順序,由上而下整理齊全,並用迴紋針夾妥,於報名截止日 111 年 3 月 25 日前以掛號郵寄至本校「111 學年度研究所碩士在職專班招生委員會(以郵戳為憑)」。 <b>無法於限期完成郵寄資料者,可於現場報名資料收件日至本校教務處繳交。</b>												

## 伍、報名規定事項及繳交資料：

### 一、報名日期：

(一)網路報名：110 年 12 月 20 日(星期一)9:00 起至 111 年 3 月 25 日(星期五)15:00 止。

(二)現場報名：111 年 3 月 26 日(星期六)9:00 至 17:00，於本校教務處註冊組辦理，提供報名期間登載操作異常及無法辦理網路報名之考生現場協助報名作業。

### 二、報名方式：(逕行網路報名登載資料)

請進入報名系統網頁 <https://saip.vnu.edu.tw/admission>，登載報名資料，為避免網路塞車，請儘早上網報名及繳費，逾期概不受理。

(一)進入報名系統網頁，詳閱簡章規定後進入報名系統，並依簡章規定確實寫報名資料。

(二)請詳實核對報名資料後送出，即產生繳款虛擬帳號，並完成網路報名作業。

(三)送出報名資料後，即產生繳款虛擬帳號(6014-\*\*)共 14 碼，請選擇下列任一方式繳交報名費。

報名費：新台幣 1,000 元整(含書面資料審查及口試費)，可使用各銀行自動櫃員機(ATM)轉帳(所產生手續費概由各行庫規定)或至台灣土地銀行臨櫃繳款。

※低收入戶考生，免繳報名費：檢附**考生戶籍所在地直轄市、縣(市)主管機關審核認定之低收入戶證明文件**(非清寒證明或中低收入戶證明)影本者，符合低收入戶資格之考生，須於時間內完成各項報名手續，經審核不合格者，需依本招生委員會通知補繳費用。

(四)查詢繳費：請於繳費後隔日 13:00 進入報名系統網頁查詢。

### 三、網路報名後須繳寄報名及書審文件資料：

(一)報名及書審文件請依報名專用信封封面(附表 7，黏貼於自備之 B4 信封上)所列之順序，由上而下整理齊全，並用迴紋針夾妥，於報名截止日 111 年 3 月 25 日前以掛號郵寄至本校「111 學年度研究所碩士在職專班招生委員會(以郵戳為憑)」。**無法於限期完成郵寄資料者，可於現場報名資料收件日至本校教務處繳交。**

(二)考生請依下表規定繳交相關資料，各項報名表件所要求提供之證件資料係供教務處註冊組審查報名資格使用，若指定繳交資料中亦要求提供相同資料(例如學歷證件、工作經歷證明等)，敬請另外提供以利審查評分。

項次	應繳資料	說明
1	報名表	網路印製後親自簽名並貼妥 2 吋脫帽半身正面照片 1 張。

項次	應繳資料	說明
2	在職證明	(1) 有關工作年資認定，請以本簡章之工作年資證明表(如附表 2)填寫，並加蓋關防或機構印信後，於報名時繳交；如工作單位(機構)不止 1 個時，請自行影印使用 (2) 在職證明書(以附表 3 填具蓋印，或請出具各在職機構之在職證明書)，且須報名時仍在職者。 (3) 若公司出具之在職證明書上已註明服務時間且符合報考年資之規定，則繳交該證明即可，不需另外填寫附表 2 之工作年資證明表。 (4) 若係自營事業、自由職業或其他無公司登記者，則出具納稅證明(影本)或其他足資證明之文件影本，始得報考。
3	個人書面資料審查	應依各所指定文件繳交。
4	低收入戶證明【選繳】	應檢附台灣省各縣市、台北市、高雄市、福建省金門縣、福建省連江縣等所界定之低收入戶成員，並持有前開各地政府或依其規定授權鄉、鎮、市、公所開具之 <b>有效期限內</b> 低收入戶證明文件(非清寒證明或中低收入戶證明)影本者，符合低收入戶資格之考生，須於報名時間內完成各項報名手續，經審核不合格者，需依本招生委員會通知補繳費用。
5	其他證明文件【選繳】	(1) 現役軍人須繳交國防部或各軍總部本年度發給之核准升學正式證明文件影印本，始得報考。 (2) 若退伍日期在 111 年 9 月 30 日前，須繳交服務單位部隊長出具「退伍或解除召集日期證明」，並應於報名時檢附學歷證件及軍人補給證影印本。 (3) 考試成績不予優待。

#### 四、報名注意事項：

(一) 報考資格之認定，本校採先考後審，以網路上個人輸入資料為準，個人身分證件等暫勿需繳交，錄取生於報到時查驗，若考生成績雖達錄取標準，但因資格不符或應繳證件不齊全者，均取消錄取資格，考生不得異議。

(二) 登載資料請務必確實，每位考生僅限報名一次(系統將不受理重複報名，但報考不同所除外)，送出報名資料即無法修改。報名截止後僅完成網路登載報名未繳費，視同未報名。完成報名及繳費考生概不得撤銷報名及退費，報考前請審慎考量。

(三) 報名資料寄出後不得以任何理由要求更改報考資料，同時無論錄取與否，報名資料概不退還，相關資料請自行影印存底。

#### 陸、口試日期及地點：

一、日期：111 年 4 月 16 日(星期六)口試 10:00 開始。

二、地點：萬能科技大學，公佈口試時間表於前 1 日(4 月 16 日星期五) 10:00 公佈於本校教務處招生專區網頁查詢(<https://www.exams.vnu.edu.tw/emba>)。

三、參加口試考生至各系所應試時，請務必攜帶「身分證明文件(如：國民身分證或健保卡等)」正本，以備查驗。若經發現身分與報名資料不符，則不准應試，考生不得有任何異議。

四、本校為落實防疫管理，考生口試當天需配合本校防疫相關措施，請依規定至本校定點進行體溫及相關事項檢測，並全程佩戴口罩，完成後方可至各系所應試。

五、口試當日，考生如因嚴重特殊傳染性肺炎需居家檢疫或居家隔離無法前往考試，需依中央流行疫情指揮中心規定進行相關隔離措施，可向本校申請視訊面試；本校將依中

中央流行疫情指揮中心公布之即時疫情及相關規定辦理，若因疫情嚴重而致無法辦理到校面試，得改以視訊方式進行面試，並依中央流行疫情指揮中心公布之即時疫情決定，公告於教務處招生專區網站，屆時請注意本校公告，不得以未查詢公告為由要求補考。

#### 柒、成績計算及複查：

- 一、依各所各項考試項目佔計分比例計算成績，各科總分為 100 分。
- 二、總成績單將於 111 年 4 月 27 日（星期三）當天 10：00 起開放網路查詢（不另寄發），如有疑問可於 **111 年 4 月 29 日（星期五）10：00 前** 以傳真申請複查，逾期恕不受理。
- 三、申請成績複查時請填具「複查成績申請表」傳真至（03）4512894，並以電話確認複查結果，電話：（03）4517256。複查以 1 次為限，逾期或未依上述規定者，概不受理。

#### 捌、錄取：

- 一、錄取標準由招生委員會決定之，並依成績高低依序錄取，成績未達錄取標準，雖有名額亦不予錄取。分組遇缺額時，其名額經招生委員會之決議後得互相流用。
- 二、考生總成績分數相同時，應依簡章內各所制定同分參酌方式決定錄取順序（請見同分參酌順序欄說明）。
- 三、除依核定名額錄取正取生外，得列備取生，備取生名額由招生委員會訂定之，正取生報到後如有缺額，得由備取生依序遞補。
- 四、錄取名單於 111 年 5 月 6 日（星期五）10:00 公告在本校教務處招生專區網址（<https://www.exams.vnu.edu.tw/emba>），並以專函通知。
- 五、錄取學生除因特殊事故於報到後無法入學者，需檢附相關資料（依本校學生申請保留入學資格辦法規定）提出申請保留入學資格並經本校校長核准外，均須於 111 學年度入學，否則視同放棄入學資格。

#### 玖、報到及驗證：

- 一、正取生：  
錄取之學生應於 111 年 5 月 12 日（星期四）依通知書所規定之時間、地點，持成績通知單親自到校辦理報到手續，報到時應繳交學位或同等學力證書正本。**逾期未報到者，視同放棄入學資格**，事後不得以任何理由要求補辦報到，其缺額由備取生依序遞補。  
※報到時暫無法繳交學位或同等學力證書者，應填具切結書，並於切結書期限內補繳（期限由本校另訂之），**逾期未補繳者，視為放棄入學資格**，其缺額由備取生依序遞補。
- 二、備取生：  
正取生報到後若有缺額，將依備取排序電話通知遞補，**未依規定時間辦理報到者，視同放棄遞補機會**，缺額由次位備取生遞補，備取生遞補作業至開學後第一週截止。

#### 拾、其他

- 一、簡章獲得方式：  
（一）網路免費下載，請至本校教務處招生專區網站下載（<https://www.exams.vnu.edu.tw/emba>）。  
（二）如有任何疑問請洽招生專線，電話：（03）4517256。
- 二、本校辦理本招生，需依個人資料保護法規定，取得並保管考生個人資料，在辦理招生事務之目的下，進行蒐集、處理及利用。招生個人資料蒐集、處理及利用告知事項。（詳見『拾貳』個資蒐集、處理及利用告知事項）
- 三、考生如對招生事宜或有違反性別平等原則之疑慮，請依考生申訴處理辦法提出申訴，

並將申訴書面資料郵寄至 320313 桃園市中壢區萬能路 1 號，「萬能科技大學 111 學年度研究所碩士在職專班招生委員會」收（詳見『拾參』考生申訴處理辦法）。

四、其他未盡事宜依相關法令規章處理，若有相關法令規章未明定而造成疑義者，由本會研議方案，召開臨時委員會議討論作成決議。

五、收費標準：學雜費等各項收費均依教育部規定辦理，請參閱本校首頁網頁下方點選『校務及財務資訊公開專區』→『財務資訊』→『學雜費收費標準』查詢。

## 拾壹、個資蒐集、處理及利用告知事項

### 萬能科技大學生個人資料蒐集、處理及利用告知事項

為使您瞭解萬能科技大學（以下簡稱本校）基於招生考（甄）試報名之目的，蒐集、處理或利用您的個人資料，請務必詳細閱讀本告知事項內容，以保障您的權益。

一、 機構名稱：萬能科技大學

二、 個人資料蒐集之目的：

本校基於試務需要、考生服務等目的，蒐集個人資料進行處理及利用。

三、 個人資料蒐集類別：

C001 辨識個人者：

例如：姓名、住址、住家電話號碼、行動電話、網路平臺申請之帳號、通訊及戶籍地址、相片、電子郵遞地址、提供網路身分認證或申辦查詢服務之紀錄及其他任何可辨識資料本人者等。

C003 政府資料中之辨識者：

例如：身分證統一編號、統一證號、證照號碼、護照號碼等。

C011 個人描述：

例如：年齡、性別、出生年月日、出生地、國籍等。

C023 家庭其他成員之細節：

例如：緊急聯絡人姓名及手機等。

C051 學校紀錄：

例如：肄業學校名稱、肄業科系、肄業年月等。

C052 資格或技術：

例如：學歷資格、專業技術、政府職訓機構學習過程、國家考試、考試成績或其他訓練紀錄等。

其他：特殊需求註記、身心障礙註記、中低或低收入戶註記等。

四、 個人資料利用之期間、地區、對象及方式：

(一)期間：個人資料蒐集之特定目的存續期間、本校因執行業務所必須之保存期間。

(二)地區：本國。

(三)對象：本校及其他與本校有業務往來之公務及非公務機關。

(四)方法：符合個人資料保護相關法令以自動化機器或其他非自動化之利用方式之蒐集、處理、傳輸與利用(例如使用電子文件、紙本或其他合於當時科學技術之適當方式等)

五、 您可依個人資料保護法，就您的個人資料行使以下權利：

(一)查詢或請求閱覽。

(二)請求製給複製本。

(三)請求補充或更正。

(四)請求停止蒐集、處理或利用。

(五)請求刪除。

六、 不提供您的個人資料所致權益之影響：

您若不提供相關個人資料，本校將無法提供相關服務；或所提供之資料有不足、不實或錯誤者，致使本校因無法進行必要行政作業程序而導致您個人權益受損情事時，責任自負，本校將不負相關賠償責任。

## 拾貳、考生申訴處理辦法

### 萬能科技大學考生申訴處理辦法

91.7.5 教務會議通過

105.11.30 教務會議通過

#### 第一條（宗旨）

為維護考生權益，提供考生申訴管道，特訂定本辦法。

#### 第二條（申訴範圍）

- 一、事件結果決定考生錄取與否者。
- 二、招生簡章規定不明確，致考生認有損其權益者。
- 三、有違反性別平等原則之疑慮者。

#### 第三條 申訴要件

本校各項招生考試考生對前條申訴範圍，應先向試務承辦單位反應，業經招生業務承辦人員處理或提報上級主管協調後仍無法解決者，得向本校考生申訴處理小組提出申訴，同一案件申訴以兩次為限（第二次申訴需有新的証據經考生申訴處理小組同意後方予處理）。

#### 第四條 組織

- 一、招生委員會下設考生申訴處理小組，置委員五至七人，由校長自招生委員中遴聘，且由小組委員互選一人為召集人，並得就申訴案件之性質，臨時增聘法律專業人員或有關專家共同組織之，但臨時委員人數，每一案件不得超過二人。
- 二、小組委員之任期為一年，連聘得連任，臨時委員之任期，則以各該申訴案件之會期為限。
- 三、小組開會應有委員三分之二出席始得開議，除評議書之決議應有出席委員三分之二同意外；其餘事項之決議，以出席委員超過半數定之。
- 四、委員對申訴案件有利害關係者應自行迴避，不得執行職務。

#### 第五條 申訴及處理程序

- 一、考生申訴應於接獲本校處理通知之日起，十五日內以書面提出，逾期不予受理。惟因不可抗力，致逾期限者，得向小組聲明理由，請求許可。
- 二、考生申訴事項應以書面檢附相關證明文件提出，並應記載申訴人姓名、入學考試名稱、准考證號、報考系所組別、聯絡住址、聯絡電話、申訴之事實及理由、希望獲得之補救。
- 三、小組收到考生申訴案件後，應於半個月內召開委員會議處理，負責評議，並得視需要邀請其他相關人員出席。
- 四、申訴提起後，申訴人就申訴事件或其牽連之事項，提出民事訴訟、刑事訴訟或行政訴訟者，應即通知考生申訴處理小組。小組獲知後，應即中止評議，俟訴訟終結後再議。惟連帶影響其他考生權益之申訴案不在此限。
- 五、小組會議之召開以不公開為原則，但得通知申訴人、原處分單位之代表及關係人到會說明。
- 六、申訴案件由申訴處理小組指派專人受理，並於收件後三十日內回覆。
- 七、評議書經校長核定後送達申訴人及原處分單位。

#### 第六條 評議效力及執行

小組做成評議書，陳校長核定时，應副知原處分單位，原處分單位如認為有與法規抵觸或事實上窒礙難行者，應列舉具體事實及理由陳報校長，並副知考生申訴處理小組。校長如認為有理由者，得移請小組再議（以一次為限）。評議書經完成行政程序後，原處分單位應即採行。

#### 第七條 本辦法經教務會議通過後實施，修正時亦同。



拾參、附表：

附表1 萬能科技大學 111 學年度研究所碩士在職專班招生考試報名表  
(逕行網路報名)

准考證號碼	(本欄由招生委員會填寫)				請貼 脫帽 2 吋 照片 1 張
姓 名		身分證字號			
性 別	<input type="checkbox"/> 男 <input type="checkbox"/> 女	出生年月日	年 月 日		
通訊處 (111 年 5 月 15 日前)	<input type="checkbox"/> <input type="checkbox"/> <input type="checkbox"/> 縣/市 市/區/鄉/鎮 村/里 鄰 路(街) 段 巷 弄 號之 樓 電 話 ( ) 行動電話				
E-mail					
報考所別	<input type="checkbox"/> 經營管理研究所碩士在職專班		填入志 願順序	<input type="checkbox"/> 經營管理組 <input type="checkbox"/> 觀休餐旅組	
	<input type="checkbox"/> 資訊管理系碩士在職專班				
	<input type="checkbox"/> 化妝品應用與管理系碩士在職專班				
學歷	大學(院) 專科 年制 科/系 組				
	畢(肄)業日期	年 月 <input type="checkbox"/> 畢業 <input type="checkbox"/> _____年級肄業			
	符合報名資格種類	<input type="checkbox"/> 學士學位 <input type="checkbox"/> 同等學力(第五條 第 項) <input type="checkbox"/> 同等學力(第六條) <input type="checkbox"/> 同等學力(第七條)【須填寫資格審查申請表】			
經歷	工作年資累計	年 月			
	現職服務單位		職稱		
檢附資料	<input type="checkbox"/> 1. 報名表：應正楷填寫，親自簽名並貼妥照片 1 張。 <input type="checkbox"/> 2. 工作年資證明表。 <input type="checkbox"/> 3. 在職證明書。 <input type="checkbox"/> 4. 書面審查資料(請依各所指定文件繳交)。 <input type="checkbox"/> 5. 有效期限內低收入證明。				
簽認	1. 本人已詳閱招生簡章內容，並符合報考資格，嗣後若有資格不符者，自願放棄錄取資格。 2. 本表所填各項資料及所附文件均經本人詳實核對無誤，若有不實，本人願接受招生委員會處理，絕無異議。 考生簽章：_____				

註：1. 各欄位請考生親自以正楷填寫。

2. 請將報名相關資料依上列次序排列，並將左上角對齊，以迴紋針夾好。

附表 2

## 工作年資證明表

本表供碩士在職專班之報考學生使用，亦可以出具證明機構之格式替代，唯須含本表所要求之內容。本表如不敷使用，請自行影印。

機構全銜：

姓 名	性 別	出 生 年 月 日	職 稱	服 務 部 門	起 訖 年 月	合 計
					年 月 至 年 月	年 月

本機構保證上表各欄所填均屬事實，如將來查證不實，願負一切法律責任，概無異議。

機 構 名 稱：

負 責 人：

( 簽 章 )

機 構 聯 絡 地 址：

機 構 聯 絡 電 話：

( 加 蓋 關 防 或 機 構 印 信 )

中華民國                      年                      月                      日

附表 3

## 在職證明書

姓名		性別	
身分證字號		出生年月日	民國    年    月    日
服務部門 及 工作性質			
職稱		服務年資	自民國    年    月起至今
備註			
請加蓋單位關防 或公司印章	服務單位： 負責人： 單位地址： 電話：		

※本單位同意該員報考並保證上表各欄所填均屬實，如將來查證不實，願負一切法律責任，絕無異議。

中華民國            年            月            日

附表 4

## 萬能科技大學 111 學年度研究所碩士在職專班招生

## 複查成績申請表

申請日期： 年 月 日

※收件編號：

學 生 姓 名		身分證字號													
報 考 所 別		報考組別													
報 名 序 號		聯絡電話													
申請複查項目	<input type="checkbox"/> 書面資料審查 <input type="checkbox"/> 口試														
複查結果處理	※ 年 月 日														

考生簽章：\_\_\_\_\_

## 注意事項：

1. 考生對成績如有疑義，請親自填寫本表，於 **111 年 4 月 29 日（星期五）10：00 前**以傳真申請複查，並以電話確認複查結果，逾期恕不受理。傳真電話：(03) 4512894，聯絡電話：(03) 4517256。
2. 考生複查成績以 1 次為限。

附表 5

## 萬能科技大學 111 學年度研究所碩士在職專班招生 網路報名需造字申請表

姓名		准考證號碼	(此欄由招生委員會填寫)
聯絡電話	(H) (行動電話)		
報考所別			
報考組別			
造字	<p>報名表欄位須造字部分：(請勾選後填寫)</p> <p><input type="checkbox"/> 姓名欄位</p> <p>姓名：_____，造字部分：_____</p> <p><input type="checkbox"/> 地址欄位</p> <p>地址：_____，造字部分：_____</p> <p>※地址部份需造字內文，填寫村里名稱或道路名稱即可。</p>		
附註	<p>考生登載報名系統，無法正確顯示文字可先以「*」代替，送出報名資料後，將造字申請表於 <b>111 年 3 月 25 日(星期五)</b> 報名截止前傳真 03-4512894 至本會辦理。</p>		

附表 6

# 萬能科技大學 111 學年度碩士班在職專班招生

## 申訴申請表

(考生請勿填寫網底部分)

申訴編號： 
 申請日期：      年      月      日  
 准考證號碼：      考生簽名：  
 聯絡電話：      手      機：  
 通訊地址：      報考所組別：

申訴內容	處理結果
說明	1. 本表應由申請生親自以正楷填寫。 2. 對招生事宜有疑義者，得備妥相關資料於 <b>111 年 5 月 13 日（星期五）</b> 前以 限時掛號(郵戳為憑)向本會提出申訴。 3. 本會電話：(03) 4517256，傳真：(03) 4512894，地址：桃園市中壢區萬能 路 1 號。



附表 7 (請剪下黏貼於 B4 信封上)

萬能科技大學 111 學年度研究所碩士在職專班招生報名專用信封封面

<div style="border: 1px solid black; width: 100px; height: 80px; margin: 0 auto; display: flex; align-items: center; justify-content: center;">             黏貼處 郵票           </div> <div style="margin-top: 20px;"> <p>報考所別：</p> <div style="display: flex; justify-content: space-between;"> <div style="width: 45%;"> <input type="checkbox"/> 資訊管理系碩士在職專班  <input type="checkbox"/> 化妝品應用與管理系碩士在職專班               </div> <div style="width: 45%;"> <input type="checkbox"/> 經營管理研究所碩士在職專班               </div> </div> </div>	<div style="font-size: 24px; font-weight: bold;">111</div> <div style="font-size: 18px;">學年度研究所碩士在職專班招生委員會 啟</div>	<div style="font-size: 24px; font-weight: bold;">320133</div> <div style="font-size: 18px; margin-top: 20px;">             桃園市中壢區萬能路1號 萬能科技大學           </div>
<p>個人資料審查文件：(請依各所指定繳交資料項目之順序排列)</p> <div style="margin-left: 20px;"> <input type="checkbox"/> 1. 網路報名表，親自簽名並貼妥照片 1 張。  <input type="checkbox"/> 2. 低收入戶證明 (有效期限內)。  <input type="checkbox"/> 3. 工作年資證明表。  <input type="checkbox"/> 4. 在職證明書。  <input type="checkbox"/> 5. 書面審查資料。  <div style="margin-left: 20px;"> <input type="checkbox"/> (1). 學歷證件影本 (請依報考資格繳交)。  <input type="checkbox"/> (2). 歷年成績單乙份。  <input type="checkbox"/> (3). 個人簡歷、自傳。  <input type="checkbox"/> (4). 讀書或研究計畫。  <input type="checkbox"/> (5). 其他有助於審查之資料(如修習學分證明、專題報告、著作、學校成績名次證明及獲獎事實等)_____               </div> </div>		
<p>※上列各欄請考生確實檢查資料內容後，再劃記「✓」符號以利處理。</p>		

## 附表 8【交通資訊】

- ✧ **萬能科大免費專車**，自中壢火車站前站出站後右轉直行50公尺，左轉第一條巷子(中山路75巷)至米淇旅店(同大江接駁車停車處)搭乘本校免費專車，專車班次密集，服務本校師生搭乘，到站即到校。
  - ✧ 中山高速公路從台北經國道一號從內壢交流道出口下(57K)，到本校約2分鐘。另可經縱貫鐵路、桃園機場國道二號、高速鐵路桃園站、桃園捷運桃園高鐵站到達本校，鄰近機捷 A18站及高鐵桃園站，車程僅10分鐘。UBike 校內設站(至中壢 SOGO 約10分鐘)。交通安全便利，校內並設置汽、機車停車場，提供充足停車位。
- (一) 大眾運輸：
- 1、 高鐵：高鐵桃園站距離本校約5公里，高鐵站周邊計程車由車行排班接送，並照表收費。高鐵桃園站至本校建議路線：於高鐵北路一段右轉青昇路接中興路，直行至中正東路三段右轉接中園路二段，達萬能路右轉進入校區。
    - (1) 搭乘高鐵、桃園捷運於高鐵桃園站下車，轉搭統聯客運高鐵站至八德(編號208)公車至本校門口。
    - (2) 搭乘高鐵、桃園捷運於高鐵桃園站下車，騎乘 U bike 至本校萬芳樓前 U bike 站。
  - 2、 台鐵：於中壢火車站下車後，搭乘**萬能科大免費專車**抵達本校，於萬能站(校內)下車。
- (二) 公路客運：
- 1、 直達：
    - (1) 除客運(中壢客運、桃園客運)行經中園路外，**萬能科大免費專車**直接進入校內兩處候車亭載客，每日20：30起夜間時段專車不進入本校中山廣場，須至前門候車亭搭乘。另有大江國際購物中心接駁車行經中園路，方便全體師生前往。
      - **萬能科大免費專車**定時由中壢發車往返本校校區，尖峰時刻：週一至週五，上下課時段每15-20分鐘一班車，其餘時刻：週一至週五，每30-60分鐘發車，免費提供教職員生搭乘。
  - 2、 轉搭：
    - (1) 客運：
      - 台北搭乘國光客運往中壢(編號1818)班車，南下56公里處下交流道後，於第一站桃圳橋站下車，沿中園路左轉跨越中山高速公路高架橋約5分鐘路程。
      - 橫跨高速公路陸橋請走有人行穿越道的那一側。
    - (2) 士林北投地區：
      - 可自台北車站搭國光客運(編號1818)
      - 士林捷運站搭乘中興巴士(編號2022)
      - 中山高南下內壢交流道後，至桃圳橋站下車步行抵校。
    - (3) 松山、南港：
      - 松山機場搭乘台北客運(編號9025)至桃園客運中壢車站，轉乘**萬能科大免費專車**抵校。
    - (4) 新莊、三重、蘆洲林口等地：
      - 於新莊捷運輔大站搭乘輔大—桃園—內壢線聯營公車(編號601、棕線)至內壢車站，轉搭統聯八德至高鐵站(編號208)公車至本校門口。
      - 搭乘機場捷運至桃園高鐵站，轉搭統聯高鐵站至八德(編號208)公車至本校門口。
      - 於林口長庚醫院搭乘桃園客運編號711至啟英高中，轉搭**萬能科大免費專車**抵校。
    - (5) 桃園北區：桃園、龜山、八德、樹林、鶯歌
      - 可搭乘客運班車或台鐵列車至內壢車站，轉搭統聯八德至高鐵站(編號208)

公車至本校門口。

➤ 自中壢車站轉乘**萬能科大免費專車**抵校。

(6) 桃園南區：中壢、新屋、觀音、永安、龍潭、大溪

➤ 搭乘客運班車至中壢車站，轉乘**萬能科大免費專車**抵校。

(三) 自行開(騎)車：

1、前校門

**內壢以南：〔高速公路北上〕：**

☆ 國**1**平面：於內壢交流道(編號57)大園出口行駛出交流道，下高速公路後右轉往大園方向(中園路二段)行駛約500公尺。(中壢出口為前往中壢市區)

☆ 五楊高架：於59中壢轉接道銜接至國**1**平面，於內壢交流道(編號57)大園出口行駛出交流道，下高速公路後右轉往大園方向(中園路二段)行駛約500公尺。

**內壢以北：〔高速公路南下〕：**

國**1**平面至內壢交流道(編號57)中壢大園出口左側車道往大園出口匝道行駛出交流道，下高速公路後右轉往大園方向(中園路二段)行駛約500公尺。(請勿使用五楊高架)

**從火車站前元化路右轉至延平路：**

從火車站前元化路右轉至延平路接中華路約500公尺往中園路一段(左邊路口中油加油站)左轉約2公里，經高速公路交流道至文中路兩段式左轉接中園路二段(高架橋)，下橋後第二個紅綠燈(全家便利商店)左轉即可達萬能路進入校區。

2、後校門

**從火車站前元化路右轉至新生路：**

從火車站前元化路右轉至新生路往大園方向過高速公路高架橋涵洞後，右轉永清街即可達萬大路進入校區。

附表9【大眾運輸交通資訊說明】

地區	運輸業者	路線	乘車站	下車站	備註
台北車站	國光客運	台北—中壢（1818）	台北西 A 站	桃圳橋站	沿忠孝西路、重慶北路，接重慶北路交流道上高速公路，於內壢交流道下高速公路，接中園路、中華路、建國路至中壢總站。
台北北區	中興巴士	台北士林—中壢（2022）	士林	桃圳橋站	沿基河路、中山北路、承德路接重慶北路交流道上高速公路，於內壢交流道下高速公路，接中園路、中華路、建國路至中壢總站。
松山機場	台北客運	台北松山—中壢（9025）	松山機場	桃園客運中壢總站	沿敦化北路、民生東路、松江路接圓山交流道上高速公路，於中壢交流道下高速公路，接民族路、中正路、復興路至中壢總站。
新莊、五股、三重、泰山、迴龍、龜山	桃園客運、中壢客運聯營	內壢—桃園—捷運輔大線 1. 棕線「桃園—捷運輔大」 2. 601「內壢—捷運輔大」	捷運輔大	桃園車站、內壢車站	於 <b>內壢車站</b> 轉乘統聯客運客運(208)至 <b>本校校區</b> 。
新屋	桃園客運	1. 新屋—中壢（5025，經藍埔） 2. 新屋—中壢（5035，經過嶺）	新屋	中壢車站	轉乘 <b>萬能科大免費專車</b> 至本校校區。
	新竹客運	1. 新屋—中壢（經南勢口） 2. 新屋—中壢（經顯伯公） 3. 新屋—中壢（5654，經埔心）	新屋	中壢車站	轉乘 <b>萬能科大免費專車</b> 至本校校區。
觀音	桃園客運	1. 觀音—中壢（5032，經石磊） 2. 觀音—中壢（5033，經保生） 3. 觀音—中壢（5039，經永安） 4. 觀音—中壢（5041，經白玉）	觀音	中壢車站	轉乘 <b>萬能科大免費專車</b> 至本校校區。
石門水庫	桃園客運	1. 石門水庫—中壢（5050，經員樹林） 2. 石門水庫—中壢（5055，經山仔頂）	石門水庫	中壢車站	轉乘 <b>萬能科大免費專車</b> 至本校校區。
大溪	桃園客運	1. 大溪—中壢（5112，經八德） 2. 大溪—中壢（5098，經官路缺）	大溪	中壢車站	轉乘 <b>萬能科大免費專車</b> 至本校校區。
龍潭	新竹客運	1. 龍潭—中壢（5671，經804醫院） 2. 龍潭—中壢（5616）	龍潭	中壢車站	轉乘 <b>萬能科大免費專車</b> 至本校校區。
楊梅	新竹客運	1. 楊梅—中壢（經南勢口） 2. 楊梅—中壢（5623，經埔心） 3. 楊梅—中壢（經高榮 幼獅 埔心）	楊梅	中壢車站	轉乘 <b>萬能科大免費專車</b> 至本校校區。

# 一、學生專車

萬能科技大學學生專車時刻表 2021/9/13						
班次	週一至週五		週六		週日	
	中壢-萬能	萬能-中壢	中壢-萬能	萬能-中壢	中壢-萬能	萬能-中壢
1	07:30	08:00				
2	07:45	08:15				
3	08:00	08:30	08:00	08:30	08:00	08:30
4	08:20	08:50				
5	08:40	09:10				
6	09:00	09:30	09:00	09:30	09:00	09:30
7	09:20	09:50				
8	09:40	10:10				
9	10:00	10:30	10:00	10:30	10:00	10:30
10	10:30	11:00				
11	11:00	11:30	11:00	11:30	11:00	11:30
12	11:30	12:00				
13	12:00	12:30	12:00	12:30	12:00	12:30
14	12:30	13:00				
15	13:00	13:30	13:00	13:30	13:00	13:30
16	13:30	14:00				
17	14:00	14:30	14:00	14:30	14:00	14:30
18	14:30	15:00				
19	15:00	15:30	15:00	15:30	15:00	15:30
20	15:30	16:00				
21	16:00	16:30	16:00	16:30	16:00	16:30
22	16:30	16:55				
23	16:45	17:10				
24	17:00	17:30	17:00	17:30	17:00	17:30
25	17:30	18:00				
26	18:55	19:25	18:00	18:30	18:00	18:30
27	19:00	19:30	19:00	19:30		
28	20:00	20:30	20:00	20:30		
29	21:30	21:50	21:30	21:50		
乘車地點： ※往萬能：中壢火車站前站出站後右轉直行50公尺，左轉第一條巷子(中山路75巷)至米淇旅店(同大江接駁車停車處)，搭乘本校免費專車。 ※往中壢：中山廣場、前門候車亭(沿途只能下車不得上車)。 ※中途停靠站：中園育樂街口站、啟英高中站。						
※本校教職員、學生、洽公、參訪、考試、檢定、訓練者，均可免費搭乘。 ※新生尚未註冊，或尚未核發學生證者，亦可免費搭乘。 ※每班專車均準時發車，請務必斟酌候車時間，並排隊依序上車。 ※勿攜帶寵物、飲食，或要求司機開行李箱置放行李。 ※國定假日：週一至週六請參照「週六」班次，「週日」班次行駛。						
鼎星通運有限公司連絡電話 一、週一～週五(08:00~17:00)：03-4567117 二、下班：0910-255058						

## 二、中壢客運：

中壢 ⇄ 萬能：此路線行經本校、鄉界，發車班次如下：

搭車：萬能路路口			
122中壢 ⇄ 萬能科大 ⇄ 鄉界			
班次	中壢→鄉界		鄉界→中壢
	週一~週五	週六、週日	
1	06:00	08:00	本路線為循環路線。往程發車至終點站後直接返程，返程無固定發車時間，依動態時間為主。
2	08:00	09:00	
3	09:00	10:00	
4	10:00	11:00	
5	11:00	16:00	
6	13:00	17:00	
7	15:00	18:00	
8	17:00	19:00	
9	18:00		
10	18:55		
			客服電話：0800-255722

## 三、桃園客運：

中壢 ⇄ 萬能：此路線行經本校、鄉界、五塊厝、埔心、建國九村，發車班次如下：

搭車：萬能路路口		
5017 中壢 ⇄ 萬能科大 ⇄ 竹圍		
班次	中壢→竹圍	竹圍→中壢
1	07:20	06:05
2	17:37	15:50
5078 中壢 ⇄ 萬能科大 ⇄ 陳康國小		
班次	中壢→陳康國小	陳康國小→中壢
1	06:45	07:25
2	08:15	09:00
3	17:13	15:30
4	18:30	17:58
5118 中壢 ⇄ 萬能科大 ⇄ 下內定		
班次	中壢→下內定	下內定→中壢
1	07:30	08:10
2	11:40	12:15

※中壢站（派車責任單位）電話：03-4220162；大園站（派車責任單位）：03-3862010。

## 四、國光客運

國光客運1818「臺北⇄中壢」		
搭車：內壢交流道上高速公路，重慶北路交流道下高速公路（上下車站：桃圳橋站）		
中壢→台北		台北→中壢
中壢車站→中壢監理站→新街→中壢市聯合辦公大樓→簡易法庭→保養廠→中福派出所→皇天宮→桃圳橋(萬能科大)→啟聰學校→民族重慶路口→昌吉重慶路口→捷運大橋頭站→涼州重慶路口→民生重慶路口→台北車站(北一門)		
頭班車05:30~末班車22:00，約10~15分鐘一班		頭班車06:20~末班車23:00，約15分鐘一班
全票：81元		●旅程時間：約01小時00分鐘。
半票：41元（含愛心票、敬老票、孩童票）		●中壢站：03-4222509。
來回票(單程)：81元	回數票(單程)：70元	●臺北車站(北一門)：02-23617965。



※台北搭乘國光客運往中壢(經中山高)班車，南下56公里處下交流道後，於第一站桃圳橋站下車，沿中園路左轉跨越中山高速公路高架橋約5分鐘路程。

## 五、中興巴士

中興巴士2022「臺北(士林區) ↔ 中壢」			
搭車：內壢交流道上高速公路，重慶北路交流道下高速公路			
沿途行經重點			
士林區行政中心(基河路上)→捷運劍潭站(基河)→臺北市立美術館→圓山轉運站(捷運圓山站)(往中壢方向設站)→圓山轉運站(玉門)(往士林方向設站)→酒泉重慶北路口—台北交流道—中山高速公路—內壢交流道→桃圳橋→啟英高中→中福派出所→保養廠→中壢簡易庭→聯合辦公大樓→新街→中壢監理站→國光客運中壢站[台鐵中壢車站]			
頭班車06:00~末班車22:20，約15~20分鐘一班		服務電話：0800-002277	
收費方式	全票	半票	中壢站：03-4222509
投現(不找零)	82元	41元	台北站：02-2816-3137

## 六、台北客運

台北客運9025「臺北（松山機場）↔ 中壢」			
搭車：中壢交流道上高速公路，圓山交流道下高速公路			
中壢→台北		台北→中壢	
中壢車站→舊社站→新明國中→祐民醫院站→行天宮站→台北大學→松山機場			
頭班車06:00~末班車22:30，約20~30分鐘一班		頭班車06:00~末班車22:30，約20~30分鐘一班	
票價	全票	半票	台北客運0800-003307
中壢公車站-松山機場	75元	38元	台北瑞光站2-87519096
舊社站-松山機場	75元	38元	桃園客運0800-053808
祐民醫院站-松山機場	70元	35元	

## 七、桃園縣計程車無線電台叫車服務電話

計程車行	電話	計程車行	電話
亞洲計程車無線電台	03-3315555	大文山衛星計程車無線電台	03-3501666
合作計程車無線電台	03-3557700	欣(新)梅計程車無線電台	03-3630033
新豐計程車衛星車隊	03-4281234	新利達計程車衛星車隊	03-3758888
備註：計程運價：起程1250公尺95元，續程每250公尺5元。			5-10分鐘來車
備註：計時運價：時速5公里以下每2.5分鐘加收5元			桃園縣政府提供

※高鐵站周邊計程車皆由各車行排班接送，並皆照表收費。

※高鐵桃園站至本校建議路線：於高鐵北路一段右轉青昇路接中興路，直行至中正東路三段右轉接中園路二段，達萬能路右轉進入校區。

※桃園捷運至本校建議路線：搭乘桃園捷運於高鐵桃園站下車，高鐵站周邊計程車由車行排班接送，並照表收費。

## 八、統聯客運

※起訖路線：八德介壽豐德路口→八德區公所→陸軍專科學校→榮民南路→元智大學→內壢火車站→內壢文化路→中壢工業區→萬能科技大學→青昇路→大園國際高中→捷運高鐵桃園站

※優惠活動：持桃園市民卡民眾刷卡搭乘本路線可享有「買一送一乘車優惠」，第一趟搭乘依規定票價收費，第二趟搭乘則為前8公里免費，民眾僅須自付第二趟超過8公里的车資。

※公車時刻：平日尖峰時段約20~30分鐘一班、假日及離峰時段約30~60分鐘一班，可參考桃園公車動態系統 <http://ebus.tycg.gov.tw/NewTaoyuan/Dybus.aspx>。

## 九、桃園國際機場捷運

參考桃園捷運系統 <https://www.tymetro.com.tw/tymetro-new/tw/>

# 桃園機場捷運系統路線圖 Taoyuan Airport MRT Route Map

### 圖例 Legend

普通車 Commuter 普通列車 每站停靠	<b>A1↔A21</b> 每站停靠 Stops at all stations	預辦登機 In-Town Check-in	退稅 Tax Refund	遺失物處理中心 Lost & Found
增開往機場服務班次 Airport-bound Commuter	<b>A1→A13 ; A21→A12</b> 目的地機場, 每站停靠 Bound for Airport and stops at each station	哺乳室 Breastfeeding Rm.	郵局 Post Office	興建中車站 Under Construction
直達車 Express 快速列車 每站停靠	停靠 Stops at <b>A1.A3.A8.A12.A13</b>			
尖峰增停直達車 Extended Service	停靠 Stops at <b>A1.A3.A8.A12.A13.A18.A21</b>			

\*各服務班次詳見時刻表 For further details, please refer to the timetable.



**附表10 【校內餐廳營業資訊】**

育英樓 便利商店				
櫃位	攤位名稱	經營項目	營業時間	訂購電話
A	統一超商	統一超商(7-11)販售價格方面，除服務性商品及特價商品外，凡本校之師生均以標示價格九折優惠。	週一~週日 07:00~22:00	03-4680614 03-4515811*23667
B	高教圖書	圖書及論文出版印刷、影印、裝訂、代購教科書、文具批發零售等。	週一~週五 08:00~21:30 週六、日休息	03-4615742 03-4515811*23662
中山堂 美食生活廣場				
A	眾饗自助餐	自助餐、團購便當	週一~週五 10:30~13:30 週六、日休息	0915-783209
B	呷霸小火鍋	小火鍋	週一~週五 11:00~20:00 週六、日休息	03-4625939
C	新老牌牛肉麵	牛肉麵食、水餃	週一~週四 11:00~19:00 週五 11:00~13:00 週六、日休息	0922-635398
D	100%滷味	青菜、各式火鍋料、各式麵類	週一~週五 08:00~20:00 週六、日休息	0927-396-030
E	八方雲集	鍋貼、水餃、酸辣湯、豆漿	週一~週五 10:30~20:00 週六、日休息	03-4628076
F	尚食軒	拉麵、丼飯、烏龍麵	週一~週四 11:00~19:30 週五 11:00~14:30 週六、日休息	0926-886698
G	THE MAP 飲料	冷飲專賣	週一~週四 11:00~19:00 週五 11:00~14:00 週六、日休息	0968-045978 0938-886698
H	歐嗨優早午餐	漢堡、蛋餅、吐司專賣	週一~週五 7:00~14:00 週六、日休息	0916-771356
萬全大樓 萬大花園景觀餐廳				
A	萬大花園景觀實習餐廳	漢堡、三明治、義大利麵、米食、飲料、咖啡、甜點	每週一至週五 (例假日不開放) 午餐 11:30~13:30 (最後點餐時間) 下午茶 11:30~14:30 (最後點餐時間)	03-4624534 03-4515811*23888
信義樓 便利商店				
櫃位	攤位名稱	經營項目	營業時間	訂購電話
A	統一超商	統一超商(7-11)販售價格方面，除服務性商品及特價商品外，凡本校之師生均以標示價格九折優惠。	週一~週日 07:00~22:00	03-4515811*23666

附表 11、萬能科技大學位置圖





附表 12、萬能科技大學校園地圖：



<p>存庫紀念 圖書資訊館 Library</p> <p>MA MB Supermarket of Academic Affairs Library</p> <p>電腦館 (MB 1F) Computer Lab</p> <p>圖書資訊中心 (MB 2F) Library and Information Center</p> <p>研究發展處 (MB 5F) Office of Research and Development</p>	<p>經國樓 Jingguo Building</p> <p>H 時尚造型設計系(5F) Department of Fashion Styling and Design</p> <p>設計學院 (6F) College of Design</p>	<p>行政大樓 Administration Hall</p> <p>RA 教務處 (1F) Superintendent of Academic Affairs</p> <p>進修部 (1F) Department of Continuing Education</p> <p>通識教育中心 (1F) General Education Center</p> <p>秘書室 (2F) Secretary Office</p> <p>人事室 (2F) Personnel Office</p> <p>會計室 (2F) Accounting Office</p> <p>教務研究辦公室(3F) Office of Instructional Research</p>	<p>萬芳樓 Wanfang Building</p> <p>C 研究發展處職業訓練組 (1F) Department of Vocational Training and Career Development</p> <p>語言自學實驗中心 (1F) Language Self-access and Testing Center</p> <p>華語教學中心 (1F) Chinese Language Center</p> <p>數位多媒體系 (2F) Department of Digital Multimedia Technology</p> <p>英語教學中心 (2F) English Language Center</p> <p>航空暨工程學院 (3F) College of Aviation and Engineering</p>	<p>育英樓 Yu Ying Building</p> <p>工業管理系研究所 (6F) Graduate School of Industrial Management</p> <p>企業管理系 (6F) Business Administration</p>	<p>中山堂 Zhongshan Hall</p> <p>S 學生事務處 (1F) Office of Student Affairs</p> <p>商業設計系 (7F) Department of Commercial Design</p> <p>商品設計系 (7F) Department of Product Design</p>	<p>萬全教學大樓 Wanquan Teaching Building</p> <p>T 資訊工程系 (3F) Department of Computer Science and Information Engineering</p> <p>通識工程系 (6F) Department of Voice Engineering</p>	<p>萬芳樓 Wanfang Hall</p> <p>V 創新育成中心 (BF) Innovation and Incubation Center</p> <p>旅館管理系 (6F) Department of Hotel Management</p> <p>觀光餐旅暨管理學院 (7F) College of Tourism and Hospitality Management</p> <p>航空暨運輸服務管理系 (8F) Department of Airline and Transport Service Management</p> <p>觀光與休閒事業管理系 (8F) Department of Tourism and Leisure Management</p> <p>餐飲管理系 (8F) Department of Food and Beverage Management</p>
<p>弘道館 Hong Dao Building</p> <p>環境工程系所 (3F) Department of Environmental Engineering</p> <p>國際會議廳 International Conference Hall</p>	<p>工教大樓 Engineering Building</p> <p>D 航空光機電系 (4F) Department of Aeronautical and Opto-Mechatronics</p>	<p>招生中心 Admissions Center</p> <p>Z 招生處 Admissions Office</p> <p>推廣教育中心 Center for Extension Education</p> <p>招生宣導中心 Admissions Center</p>	<p>教務大樓 Education Building</p> <p>A 總務處 (1F) Office of General Affairs</p> <p>環境安全衛生中心 (1F) Center of Environmental Protection and Safety</p> <p>學術處生活輔導組 (1F) Life Counseling Service</p> <p>軍訓處 (1F) Office of Military Instructor</p> <p>校安中心 (1F) Campus Security Report Center</p> <p>化妝品應用與管理系所 (3F) Department of Cosmetic Science</p>	<p>管理大樓 Management Hall</p> <p>G 工業管理系 (3F) Department of Industrial Management</p>	<p>學民館 Xue Min Building</p> <p>F 建築技系所 (2F) Department of Civil Engineering</p>	<p>新世紀資訊大樓 New Era Information Building</p> <p>S 資訊管理系所 (3F) Department of Information Management</p>	<p>航空科技館 Aviation Science and Technology Museum</p> <p>飛機修護廠 (1F) Aircraft repair factory</p> <p>航空系實驗室 (2F、3F) Department of Aviation Engineering Lab</p>